

НАТАЛЬЯ ВЛАДИМИРОВНА ПАРИКОВА

младший научный сотрудник Центра бюджетного мониторинга, Петрозаводский государственный университет (Петрозаводск, Российская Федерация)  
*ptasha@psu.karelia.ru*

СВЕТЛАНА ВЛАДИМИРОВНА СИГОВА

доктор экономических наук, главный научный сотрудник Центра бюджетного мониторинга, Петрозаводский государственный университет (Петрозаводск, Российская Федерация)  
*sigova@onego.ru*

## АЛГОРИТМ ОПРЕДЕЛЕНИЯ ПОТРЕБНОСТИ В ЗАРУБЕЖНЫХ ТРУДОВЫХ МИГРАНТАХ ДЛЯ СУБЪЕКТА РОССИЙСКОЙ ФЕДЕРАЦИИ\*

Предлагается алгоритм определения потребности региональной экономики в зарубежных трудовых мигрантах на примере г. Москвы. Определение масштабов привлечения и использования иностранных работников осуществляется на основе анализа потребности региональной экономики в квалифицированных кадрах и возможности ее покрытия за счет внутренних источников.

Ключевые слова: зарубежная трудовая миграция, потребность экономики в кадрах, система профессионального образования

Трудовая миграция – сложный, многогранный социально-экономический процесс. Сотрудники Центра миграционных исследований считают, что мигранты не конкурируют с местными работниками за рабочие места. С другой стороны, ряд ученых и практиков (А. В. Кашепов, А. В. Топилин, О. В. Нетеребский и др.) придерживаются мнения, что экономика России может обойтись без внешних мигрантов. Зарубежные трудовые мигранты работают практически во всех субъектах РФ. Главными центрами притяжения иностранных работников являются Москва и Московская область, которые характеризуются высокой экономической активностью, обеспеченностью финансовыми и инвестиционными ресурсами, емким рынком труда, поэтому в данной статье будет рассматриваться г. Москва. Ее привлекательность для зарубежных трудовых мигрантов объясняется как столичным статусом, так и высокими показателями социально-экономического развития. Москва по сравнению с другими регионами России характеризуется самым высоким значением отношения доходов к величине прожиточного минимума, вторыми по величине значениями таких показателей, как душевой ВРП, средние душевые денежные доходы населения в месяц, а также самым низким уровнем безработицы. Число официально работающих в Москве и Московской области трудовых мигрантов с 2006 по 2008 год увеличивалось (рис. 1).

Начиная с 2009 года наблюдалось сокращение численности зарубежных трудовых мигрантов, и в 2010 году количество иностранных работников составило 345,1 тыс. чел., что ниже уровня 2006 года на 0,03 %, или 10,4 тыс. чел.

На долю Москвы приходится 21 % всех официально зарегистрированных зарубежных трудовых мигрантов РФ, а с Московской обла-

стью – треть численности всех иностранных работников (29 %).

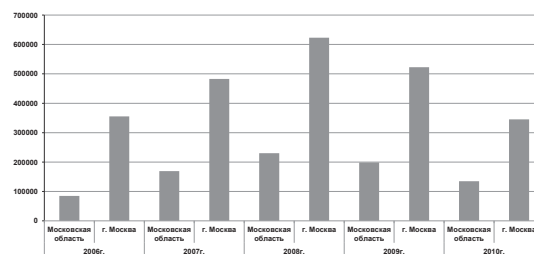


Рис. 1. Динамика численности иностранных работников в Москве и Московской области (2006–2010 годы) [8]

В среднесписочной численности работников зарубежные трудовые мигранты в Москве занимали от 6 до 12 % на протяжении 2006–2010 годов. Наибольшую долю в среднесписочной численности работников они составляли в 2008 году – 12 %, что обусловлено наибольшим притоком иностранных работников в течение рассматриваемого периода времени.

Иностранные трудовые мигранты рассматриваются в балансе трудовых ресурсов в качестве одного из источников формирования трудовых ресурсов России. Одной из причин их привлечения является дефицит рабочей силы на региональных рынках труда. В настоящее время для оценки потребностей в рабочей силе и установления квот для привлечения мигрантов используется только один источник информации – заявки работодателей о потребности в привлечении иностранных работников. Главной причиной заинтересованности работодателей в зарубежных трудовых мигрантах является готовность иностранных граждан заниматься менее оплачиваемой или более трудоемкой работой, на которую не соглашаются местные жители.

С нашей точки зрения, указанный подход не может служить эффективным инструментом точной оценки потребности привлечения иностранных работников. Масштабы трудовой миграции должны определяться с учетом как дополнительной потребности экономики региона в трудовых ресурсах, так и существующих возможностей ее покрытия за счет внутренних источников.

При определении потребности в зарубежных трудовых мигрантах приоритетом должно быть трудоустройство, в первую очередь, местного населения для обеспечения социальной стабильности, сокращения уровня безработицы и напряженности на рынке труда, а также повышения качества человеческого капитала в регионе.

В соответствии с изложенным предлагается следующий алгоритм определения потребности Москвы в зарубежных трудовых мигрантах.

1. Определение ежегодной совокупной потребности региональной экономики в квалифицированных кадрах ( $D(i)$ ) для социально-экономического развития Москвы заданными темпами.

Пусть  $i$  обозначает год, на который определяется потребность.

2. Определение ежегодной дополнительной потребности в квалифицированных кадрах ( $\Delta D(i)$ ) с учетом приоритетов социально-экономического развития Москвы, компенсации ежегодного выбытия работников, а также обеспечения кадрами расширения масштабов производства.

3. Анализ существующих в Москве внутренних и внешних источников трудовых ресурсов для обеспечения потребности регионального рынка труда в кадрах.

3.1. Анализ внутренних источников:

3.1.1. Выпуск молодых специалистов из системы профессионального образования Москвы ( $L_{PE}^+(i)$ ).

3.1.2. Безработные, готовые вступить в трудовую деятельность, в том числе после переобучения ( $L_U^+(i)$ ).

3.2. Анализ внешних источников – зарубежной трудовой миграции ( $L_{MF}^+(i)$ ).

4. Определение степени обеспеченности экономики Москвы внутренними источниками трудовых ресурсов, выявление дефицита / профицита трудовых ресурсов на рынке труда.

Под дефицитом понимается ситуация, когда выполняется условие  $\Delta D(i) > L_{PE}^+(i) + L_U^+(i)$ , а под профицитом – когда оно не выполняется.

5. Определение потребности экономики Москвы в зарубежной трудовой миграции ( $\Delta D_{MF}(i)$ ) зависит от выявленного дефицита/профицита трудовых ресурсов).

5.1. В случае дефицита трудовых ресурсов потребность экономики в зарубежной трудовой миграции рассчитывается на основе выражения:

$$\Delta D_{MF}(i) = \Delta D(i) - (L_{PE}^+(i) + L_U^+(i)).$$

5.2. В случае профицита трудовых ресурсов,  $\Delta D_{MF}(i) = 0$ .

На первом шаге алгоритма предполагается определение совокупной потребности экономики Москвы в кадрах, которая отражает объем и структуру трудовых ресурсов, необходимых для обеспечения функционирования экономики по выбранному сценарию социально-экономического развития, а также достижения социальных целей общества, включая воспроизводство рабочей силы в расширенных масштабах.

Развитие экономики заданными темпами предполагает необходимость определения дополнительной потребности в квалифицированных кадрах. Потребность в кадрах была получена на основе расчетов Центра бюджетного мониторинга Петрозаводского государственного университета с использованием методики макроэкономического прогнозирования потребностей экономики в кадрах [1], [7], которая учитывает параметры экономического развития и демографической ситуации в стране. Согласно этой методологии, дополнительная потребность экономики в рабочей силе складывается из потребности в компенсации ежегодного выбытия рабочей силы, в обеспечении кадрами новых производств с учетом темпов развития экономики, скорости обновления производственных фондов, внедрения новых технологий [1], [7].

Остановимся более подробно на третьем шаге алгоритма, а именно анализе источников трудовых ресурсов для обеспечения потребности рынка труда в квалифицированных кадрах на ретроспективном периоде. Для изучения существующих внутренних источников обеспечения дополнительной потребности экономики в кадрах важным является анализ объема структуры выпуска из системы профессионального образования, а также анализ численности и структуры безработных граждан.

На протяжении 2006–2008 годов потребность экономики в кадрах могла быть полностью удовлетворена за счет выпускников системы профессионального образования при соответствии профессионально-квалификационной структуры выпускников потребностям экономики. Однако в 2009–2010 годах дефицит в кадрах из-за недостаточного выпуска из этой системы составил 4,3 и 16,7 % соответственно. В расчетах используется значение количества выпускников образовательных учреждений дневной формы обучения, так как предполагается, что студенты заочного и вечернего отделений уже имеют рабочее место и совмещают учебу с работой.

Определение степени обеспеченности региональной экономики в кадрах собственными источниками и выявление дефицита / профицита трудовых ресурсов должно осуществляться также в разрезе уровней профессионального образования.

Степень покрытия дополнительной потребности рынка труда г. Москвы в 2010 году за счет выпускников в разрезе уровней профессионального образования отражена на рис. 2.

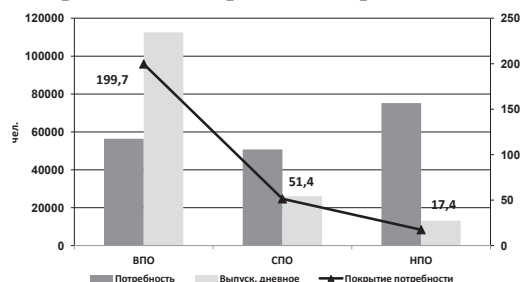


Рис. 2. Покрытие дополнительной потребности рынка труда Москвы за счет выпуска системы профессионального образования (2010 год) [9], [10], [11]

Как видно из рис. 2, дополнительная потребность в квалифицированных кадрах с высшим профессиональным образованием в 2010 году могла быть удовлетворена исключительно за счет выпускников дневного отделения, численность которых превышала потребность в 2 раза. В то же время дополнительное предложение, созданное выпускниками учреждений среднего и начального профессионального образования, не могло полностью покрыть возникшую потребность, дефицит кадров составил 48,6 и 82,6 % соответственно. Но при учете имеющегося безработного населения (рис. 3) дополнительная потребность в 2010 году могла быть удовлетворена без привлечения дополнительных источников трудовых ресурсов, в том числе зарубежных.

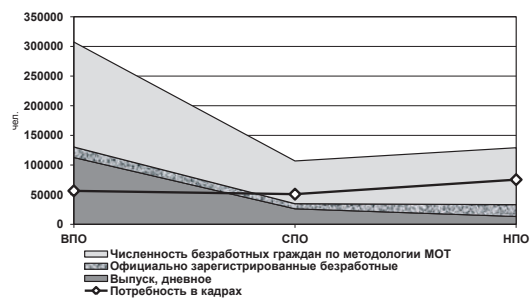


Рис. 3. Дополнительная потребность рынка труда Москвы и источники ее покрытия (2010 год) [5], [9], [10], [11]

Приток зарубежных трудовых мигрантов отражается как на изменении численности и структуры всего населения региона, так и показателей предложения на рынке труда. Рассматривая агрегированные показатели, следует отметить, что зарубежные трудовые мигранты оказывают сильное давление на рынок труда Москвы: на протяжении всего рассматриваемого периода численность иностранных работников превышала ежегодную дополнительную потребность экономики в кадрах как минимум в 1,5 раза. В 2009 году численность иностранных работников была в 3 раза выше потребности Москвы в трудовых ресурсах.

Для корректной оценки влияния зарубежных трудовых мигрантов на рынок труда следует осуществить детализацию показателей по уровням профессионального образования.

Сложность анализа профессионально-квалификационной структуры зарубежных трудовых мигрантов заключается в том, что статистическая государственная отчетность не предоставляет сведений об образовательном уровне прибывающих иностранных граждан. В связи с этим распределение численности иностранных работников по уровням профессионального образования было произведено на основе структурных пропорций, полученных из заявок работодателей о требуемом уровне образования предполагаемых к привлечению иностранных работников [4].

В результате распределения зарубежных трудовых мигрантов по уровням профессионального образования было установлено, что каждый второй иностранный работник (51 % от общей численности) имеет высшее профессиональное образование, 21 % мигрантов — среднее и только 28 % — начальное. Следует отметить, что в остальных регионах Российской Федерации, как правило, преимущественное количество зарубежных трудовых мигрантов имеют начальное или среднее профессиональное образование.

Как видно из рис. 4, в 2010 году в Москву прибыли мигранты с высшим профессиональным образованием, численность которых превышала ежегодную дополнительную потребность рынка труда в 3,1 раза; мигранты со средним и начальным профессиональным образованием превышали существующую потребность в указанных кадрах в 1,4 и 1,3 раза соответственно.

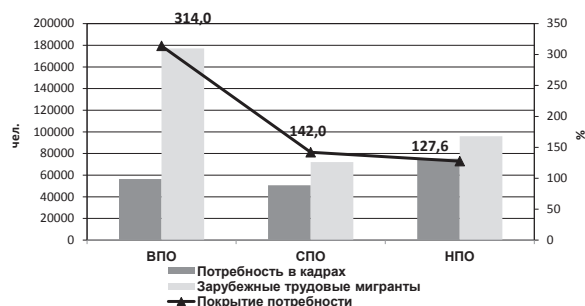


Рис. 4. Покрытие дополнительной потребности рынка труда Москвы за счет зарубежных трудовых мигрантов в 2010 году (по расчетам авторов на основе указанных методик)

Структура занятости иностранных работников в Москве аналогична структуре рынков труда мигрантов Российской Федерации в целом. В 2010 году наибольшее количество зарубежных трудовых мигрантов было занято торговлей — 98 830 чел. (28,6 % от общего числа работавших в отчетном периоде), операциями с недвижимым имуществом — 75 317 чел. (21,8 %), строительством — 70 528 чел. (20,4 %). Таким образом, в 2010 году аналогично с 2006 годом в тройку



сфер наибольшего использования труда зарубежных мигрантов вошли торговля и строительство. Так, в 2006 году на остальные виды экономической деятельности, кроме двух вышеперечисленных, приходилось не более 7 % от иностранных работников. При этом произошли существенные изменения в привлечении иностранной рабочей силы по такому виду экономической деятельности, как операции с недвижимым имуществом: если в 2006 году численность зарубежных трудовых мигрантов, занятых этим видом деятельности, не превышала 1 % в общей структуре, то в 2010 году их доля составила 22 % и вошла в тройку наиболее востребованных. В остальных видах экономической деятельности работали не более 7 % трудовых мигрантов.

В связи с тем что треть иностранных работников была задействована в торговле, в данном секторе экономики Москвы зарубежные трудовые мигранты превышали потребность в кадрах в 2,3 раза. Кроме того, численность зарубежных трудовых мигрантов превышала потребность в кадрах в таких видах экономической деятельности, как «F – Строительство» (в 4,3 раза), «K – Операции с недвижимым имуществом...» (в 3,1 раза), «I – Транспорт и связь» (в 1,5 раза) и «D – Обрабатывающие производства» (в 1,3 раза) (рис. 5). Меньше всего зарубежные трудовые мигранты участвуют в удовлетворении потребности в кадрах в сфере образования и здравоохранения: их доля не превышает 20 %.

Последним шагом алгоритма является определение прогнозной потребности экономики Москвы в зарубежных трудовых мигрантах,

так как иностранные работники играют роль в покрытии кадрового дефицита, который может быть вызван недостаточным количеством внутренних ресурсов.

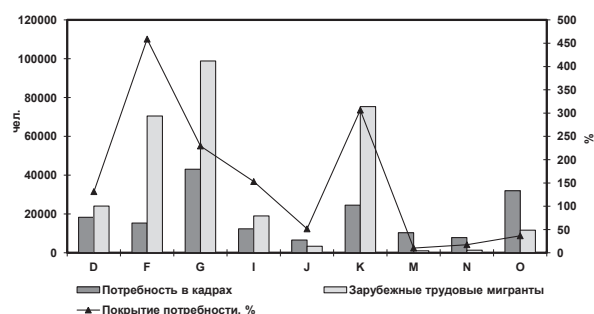


Рис. 5. Покрытие дополнительной потребности рынка Москвы за счет зарубежных трудовых мигрантов в разрезе ВЭД (2010 год) [8]

Привлечение и использование труда зарубежных мигрантов должно служить эффективным инструментом регулирования рынка труда, и миграционная политика должна своевременно реагировать на изменяющиеся потребности экономики. Для повышения сбалансированности между спросом и предложением трудовых ресурсов, исходя из потребностей развития экономики, может быть использован предложенный алгоритм, который позволяет определить необходимые масштабы привлечения и использования зарубежных трудовых мигрантов. Преимуществом предложенного алгоритма является учет интересов населения региона с целью повышения социальной стабильности.

\* Работа выполнена при поддержке Программы стратегического развития (ПСР) ПетрГУ в рамках реализации комплекса мероприятий по развитию научно-исследовательской деятельности на 2012–2016 гг.

#### СПИСОК ЛИТЕРАТУРЫ

- Гуртов В. А., Питухин Е. А., Серова Л. М. Моделирование потребностей экономики в кадрах с профессиональным образованием // Проблемы прогнозирования. 2007. № 6. С. 91–107.
- Кашепов А. В. Рынок труда и миграция в 2008–2020 годах // Научный эксперт. Научный электронный журнал. 2008. Вып. 12. С. 26–35.
- Нетеребский О. В. Москва на пути к цивилизованному использованию труда мигрантов // Спрос и предложение на рынке труда и рынке образовательных услуг в регионах России: Сб. докладов по материалам Восьмой Всероссийской науч.-практ. Интернет-конференции (27–28 октября 2011 г.). Кн. II. Петрозаводск: Изд-во ПетрГУ, 2011.
- Об утверждении уточненных сведений о рабочих местах, на которые предполагается привлечение иностранных работников в 2010 году: Приказ Федеральной службы по труду и занятости № 34 от 5 февраля 2010 г. [Электронный ресурс]. Режим доступа: [http://www.rostrud.ru/documents/19/xPages/item.1082.html?&filter=1:13|2:24&limit=20&order=v\\_string2](http://www.rostrud.ru/documents/19/xPages/item.1082.html?&filter=1:13|2:24&limit=20&order=v_string2)
- Обследование населения по проблемам занятости. М.: Федеральная служба государственной статистики, 2010.
- Перспективы трудовой миграции в России: от количественных к качественным параметрам / А. В. Топилин, О. А. Парфенцева; Ин-т макроэкон. исслед. М.: МАКС Пресс, 2008. 105 с.
- Питухин Е. А., Гуртов В. А. Математическое моделирование динамических процессов в системе «экономика – рынок труда – профессиональное образование». СПб.: Изд-во СПбГУ, 2006. 350 с.
- Распределение иностранных работников по видам экономической деятельности: форма 2-Т (миграция) / Росстат. М., 2006–2010.
- Сведения о государственном и муниципальном высшем учебном заведении / Форма государственной статистической отчетности № 3-НК. М.: ГМЦ Росстата, 2010.
- Сведения о государственном образовательном учреждении, реализующем программы среднего профессионального образования. № 2-НК. М.: ГМЦ Росстата, 2010.
- Сведения о численности учащихся образовательных учреждений, реализующих программы начального профессионального образования, по профессиям / Форма государственной статотчетности № 1 (профтех). М.: ГМЦ Росстата, 2010.
- Среднесписочная численность и начисленная заработная плата работников по видам экономической деятельности / Таблица 8 формы отчетности № 1-т (годовая). М.: ГМЦ Росстата, 2006–2010.