



УДК 81.25

DOI: 10.15393/j14.art.2022.176

EDN: BTJEQT

Вампилова Людмила Борисовна

Российский государственный гидрометеорологический университет

Институт гидрологии и океанологии

Доцент кафедры водно-технических изысканий

Кандидат географических наук

Санкт-Петербург

Ретроспективный анализ студенческих экспедиционных исследований Карелии в последние десятилетия прошлого века

Аннотация. Актуальность анализа организации и проведения массовых студенческих экспедиций в конце 1980-х — начале 1990-х гг. связана с отсутствием чего-либо подобного в настоящее время. Студенческие экспедиции являлись неотъемлемой частью научной работы кафедры географии Карельского государственного пединститута. Комплексные географические исследования осуществлялись в рамках хозяйственных отношений с организациями, по заказам которых кафедра выполняла научно-исследовательские проекты, что позволяло не только обеспечивать экспедиционные отряды автомобильным транспортом и плавсредствами, но даже организовывать авиационные маршруты с использованием МИ-8 и К-26 для выполнения аэровизуальных рекогносцировочных работ.

Крупномасштабные ландшафтные исследования первоначально проводились на островах, а позднее на территориях побережий (1989). Последнее десятилетие прошлого века — это время создания национальных парков, которых в нашей стране до этого практически не было. С целью функционального зонирования выполнялось ландшафтное районирование Северной и Средней Карелии (1990). Одна из тем — «Концептуальные основы национального парка Водлозерский» — предусматривала исследования, включающие оценку состояния ландшафтов. Обоснование системы туристских и эколого-познавательных (учебных) маршрутов (1993) также потребовало проведения ландшафтного обследования территорий, где проектировалась туристическая деятельность. Вслед за Водлозерским парком были проведены работы по научному обоснованию концептуальных основ рекреационной деятельности национальных парков «Паанаярви» и «Ладожские шхеры» (1992—1995). В середине 1990-х гг. оказалась востребованной разработка концепций туристического развития отдельных регионов, что и было сделано для Пудожского района, а затем и для Медвежьегорского района Республики Карелия.

Ключевые слова: Карелия; ландшафтное картографирование; функциональное зонирование; концептуальные основы рекреационной деятельности; национальный парк.



ВВЕДЕНИЕ

Участие студентов в экспедиционной деятельности способствует формированию целостной географической картины мира будущих учителей географии и, безусловно, развивают научный интерес к фундаментальным и прикладным исследованиям. В 1980—1990-е гг. студенческие экспедиции проводились по различным районам Карелии в рамках научной работы кафедры географии Карельского государственного педагогического института. Выполнение комплексных географических исследований осуществлялось за счет финансирования сторонних организаций, с которыми кафедра имела хозяйственные отношения, что позволяло обеспечивать экспедиционные отряды всеми видами транспорта, в том числе для решения научно-исследовательских задач.

Тематика исследований, выполненных в рамках научной тематики кафедры географии, отличалась разнообразием и включала обследование ландшафтов разных регионов в целях изучения истории природопользования ландшафтов Карелии и организации туристских маршрутов [2, 8, 24, 25, 27, 29]. Исследовательские работы сосредоточились на нескольких направлениях. Назовём главные: крупномасштабное ландшафтное картографирование архипелага Валаамских островов для целей функционального зонирования (1988—1989) [6, 9]; ландшафтное районирование Северной и Средней Карелии (1989—1990); концептуальные основы национального парка «Водлозерский» с оценкой современного состояния ландшафтов. В результате выполненных проектов были созданы документы, востребованные на общереспубликанском уровне: «Обоснование системы туристских и эколого-познавательных (учебных) маршрутов (1992—1993)» [11, 12, 14]; «Научное обоснование, схема организации и развития, концептуальные основы рекреационной деятельности национальных парков «Паанаярви» и «Ладожских шхер» (1993—1995)» [15, 16, 17, 19]; «Концепции развития туризма Пудожского района Карелии» и «Концепция социально-экономического развития Медвежьегогорского района (1994—1995)» [8, 9]. Наряду с вышеперечисленными содержательными и весомыми проектами администрации отдельных районов заказывали проекты по обоснованию создания и развития ООПТ¹ ранга памятников природы. Среди них — «Источник Три Ивана» и «Клим-Гора».

В последнее десятилетие доперестроечной эпохи в условиях планового хозяйства, существования множества проектных организаций, как в самой Карелии, так и за её пределами, особенно учитывая близость к крупным городам Ленинграду и Москве, казалось бы, не сложно было принять участие в работе над народнохозяйственными проектами, связанными с оценкой, например, водных ресурсов региона или проектами по обоснованию природоохранного статуса территорий. Для успешного внедрения в состав исполнителей по сбору сведений на конкретных территориях на условиях субподряда у проектных организаций, таких как Карелгражданпроект, ЛЕННИИПградоостроительства, Институт урбанистики, Росгипролес, достаточно было иметь опыт организации подобных работ и свидетельство об их проведении. Кафедра географии Карельского педагогического института, к сожалению, ко времени своего пятидесятилетия не имела такого опыта и практики. Вторым важным обстоятельством, не способствовавшим получению коллективом кафедры заказных хозяйственных работ, являлось наличие Карельского филиала АН СССР. В структуре данного научного учреждения было множество специалистов, занимавшихся изучением как отдельных компонентов природной среды (Институты геологии, биологии, леса), так и комплексными, в том числе ландшафтными, исследованиями. Пришлось приложить немало усилий для убеждения потенциальных заказчиков в способности коллектива преподавателей кафедры географии Карельского педагогического института заниматься научными изысканиями в пределах Республики Карелия.

¹ ООПТ — Особо охраняемая природная территория.

РЕЗУЛЬТАТЫ И ОБСУЖДЕНИЕ

Первая хоздоговорная тема — «Крупномасштабное ландшафтное картографирование архипелага Валаамских островов для целей функционального зонирования» — была оформлена с проектным институтом ЛЕННИИПградоостроительства в 1988 г. На протяжении полутора месяцев студентами кафедры географии в рамках ландшафтной практики проводились работы по ландшафтному картографированию архипелага Валаамских островов.



Валаам.

*Фото с сайта Подворья Валаамского монастыря в Санкт-Петербурге:
<https://valaam.spb.ru/o-monastire-i-podvorie/valaamskij-monastyr/valaam-segodnya>*

Была обеспечена возможность использования вертолета в необходимом количестве часов для проведения аэровизуальных рекогносцировочных исследований. Картографические материалы для работы предоставляла организация-заказчик. С методиками ландшафтных исследований: ландшафтного профилирования, площадной ландшафтной съёмки студентов знакомили преподаватели кафедры. По окончании полевого сезона была составлена предварительная ландшафтная карта островов Валаамского архипелага. В течение зимних месяцев уточнялись многочисленные детали, совершенствовалась легенда к ландшафтной карте, а также готовился текст финального варианта отчета. Созданная ландшафтная карта впоследствии послужила природной основой для составления схемы туристско-рекреационного районирования островов Валаамского архипелага, что предусматривалось задачами договора [6, 7, 8, 9].

Масштаб 1:25 000

Ландшафтная карта архипелага Валаамских островов



Монография «Ландшафты Карелии»
Л. Б. Вампиловой [1]

В этой первой хоздоговорной работе кафедры принимали участие сотрудники Карельского филиала АН СССР: геологи, гидрологи, почвоведы. Важно отметить, что число студентов, участвовавших непосредственно в экспедиционных крупномасштабных исследованиях, достигало 20 человек. Чтобы в дальнейшем не ссылаться на цифры участия числа студентов в разных темах, следует обозначить, что этот показатель, вместе с фамилиями студентов, получил отражение в приложении к монографии автора «Ландшафты Карелии», опубликованной в Санкт-Петербурге в 1999 г. Именно на Валааме направленность комплексных физико-географических исследований была самой исчерпывающей [6, 7].

Вслед за первым успешно выполненным заданием проектный институт ЛЕННИИПградоостроительства заказал кафедре новые исследования на тему: «Ландшафтное районирование Северной и Средней Карелии». Результа-

таты проведённых в 1989—1990 гг. работ также были использованы для создания схемы функционального зонирования и, в том числе, для туристско-рекреационных целей. В качестве полигона исследования были выбраны участки в непосредственной близости к местам горно-промышленного освоения посёлка Чупа, в пределах Прибеломорской низменности, а также малоосвоенные участки Топозерско-Кемского моренного равнинного округа [20, 23, 24—26, 28]. Основная задача данного исследования — показать специфические особенности ландшафтной структуры Северной и Средней Карелии и перспективы их использования для дальнейшего хозяйственного освоения, в частности, для рекреации [26].

Следующим этапом проведения исследований (1992—1993) явилась целая серия хоздоговоров, заключённых с различными проектными организациями Москвы и Санкт-Петербурга, а также с Карелгражданпроектом по обоснованию концепции государственного Водлозерского национального парка. Направления научных изысканий включали оценку современного состояния ландшафтов и разработку концептуальных основ развития туризма для функционального зонирования национального парка «Водлозерский». Несколько позднее коллектив кафедры получил задание по составлению «Обоснования системы туристских и эколого-познавательных (учебных) маршрутов по территории Водлозерского национального парка» [9, 11, 12, 14, 15]. Более того, от администрации Водлозерского парка поступило предложение разработать обоснование для присоединения к территории парка части Архангельской области — Кожозерского бассейна. Исследования были проведены и результаты полноценного обоснования были переданы в администрацию Водлозерского национального парка. Однако этому плану не суждено было осуществиться, поскольку администрация Архангельской области в конце 1992 г. приняла решение о создании Кожозерского ландшафтного заказника регионального значения.

Кожозерский государственный природный ландшафтный заказник
регионального значения

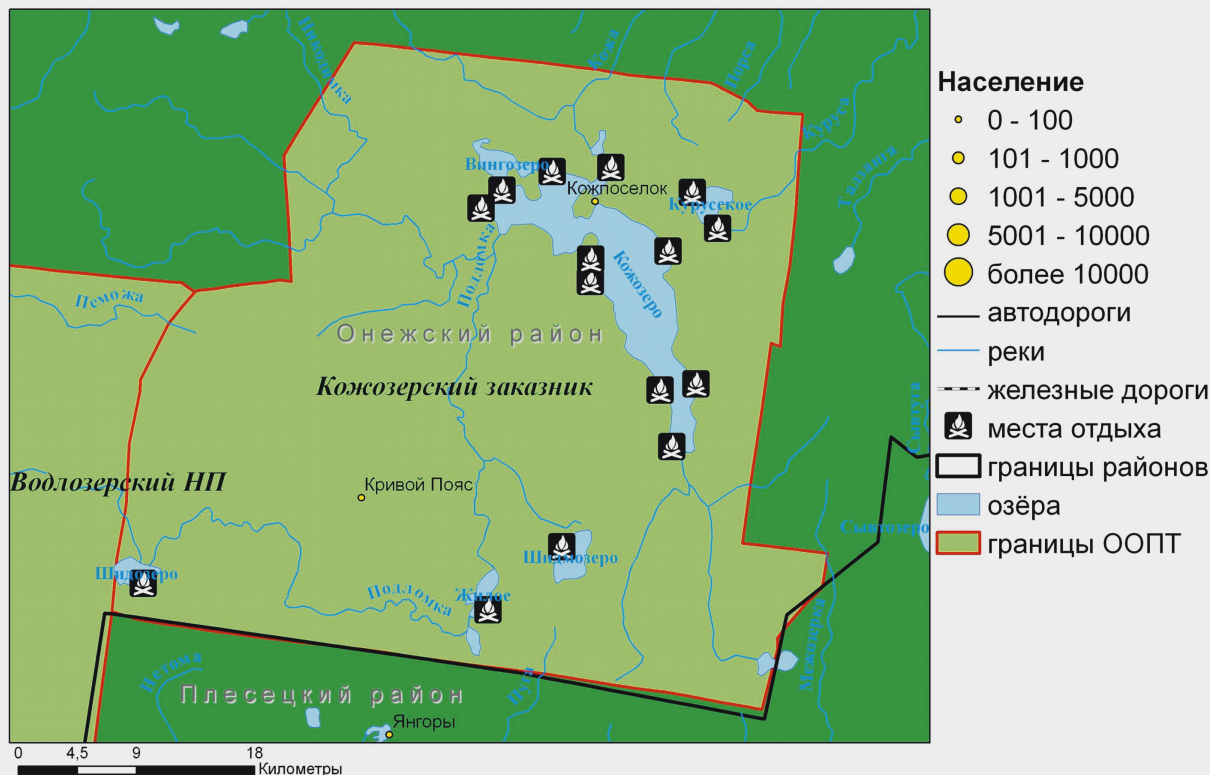


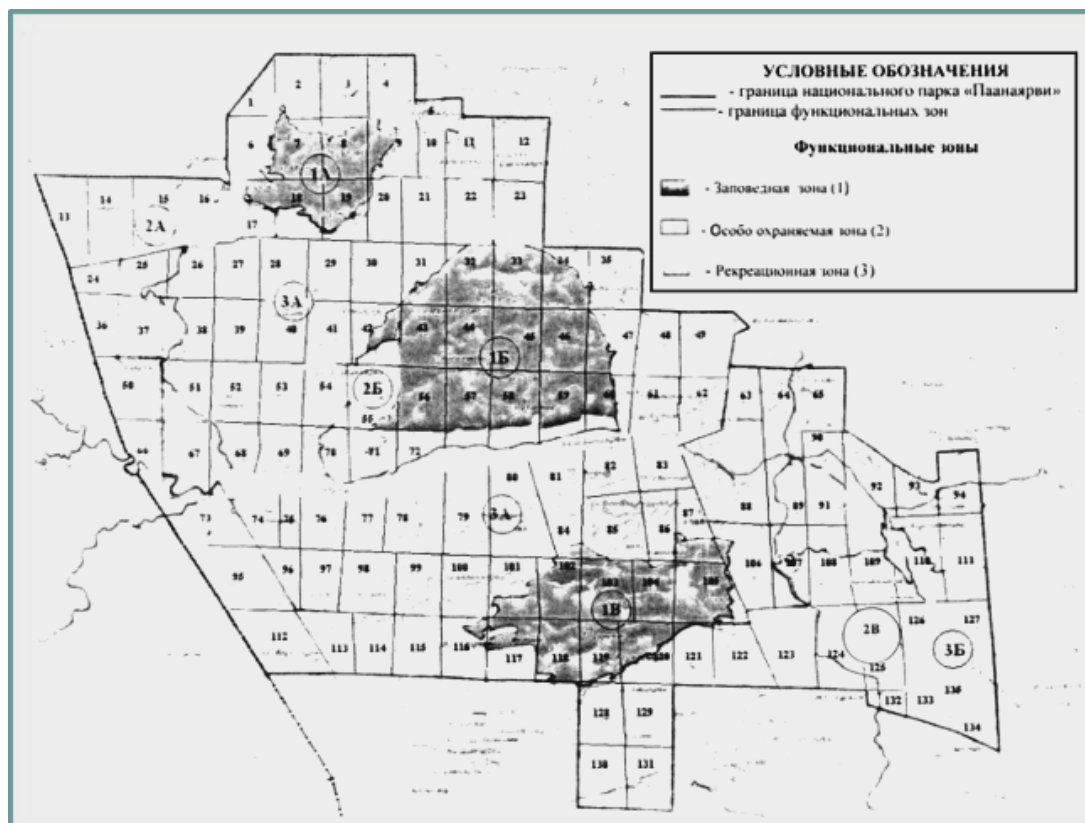
Схема Кожозерского ландшафтного заказника в Архангельской области

После успешно проведённых исследований в пределах ГПНП¹ «Водлозерский» кафедра географии КГПИ² подключается к работе по проведению комплексных ландшафтных исследований для обоснования концепции национального парка «Паанаярви» (1993—1994). Опираясь на приобретённый опыт проведения такого уровня работ, перед сотрудниками и студентами были поставлены более масштабные задачи. Было запланировано проведение комплексного физико-географического профилирования: выявление закономерностей высотной поясности гор Нуорунен, Уконтунтури, Лунас, Кивакка; осуществление площадной крупномасштабной ландшафтной съёмки; оценка туристско-рекреационного потенциала территории. В результате изысканий, проведённых для оценки природно-рекреационного и историко-культурного потенциала, заказчику (Росгипролес) был представлен отчёт: «Концептуальные основы рекреационной деятельности национального парка «Паанаярви»: обоснование сети туристских и эколого-познавательных маршрутов». Трудности выполнения всего комплекса работ по этой теме компенсировались возможностями аэровизуальных наблюдений, например, над горой Лунас. Была осуществлена заброска группы исследователей вертолётom с необходимым снаряжением для прохождения маршрута большой категории сложности по долине реки Савойеки [14—17]. Наряду с организацией работ в ходе летнего экспедиционного сезона организовывались зимние исследования с замерами глубины снежного покрова и оценкой возможностей разработки лыжных маршрутов. Осенью и весной проводилась оценка благоприятности разработки маршрутов в переходные сезоны года. Большое внима-

¹ ГПНП — Государственный природный национальный парк.

² КГПИ — Карельский государственный педагогический институт.

ние уделялось сбору материалов по истории освоения бассейна озера Паанаярви. С целью сбора информации об этапах заселения территории, выявления антропогенной нагрузки на ландшафты Паанаярви за историческое время и локализации традиционной системы расселения в окрестностях озера были использованы публикации на финском языке и проведены исследования в архивах города Оулу. Одной из целей ставилось изучение развития туризма в этой части «Финской Швейцарии», который имел место в конце XIX века.



Научное обоснование, схема организации и развития, концептуальные основы рекреационной деятельности национального парка «Паанаярви»

В 1994 г. осуществлялись работы по созданию «Концепции развития туризма Пудожского района Республики Карелия». В отчёте, составившем семь томов, рассматриваются следующие вопросы: концептуальные основы развития туризма региона; инвентаризация и оценка геолого-геоморфологических и других природных объектов для туризма; оценка возможностей разработки рыболовного и охотничье-промысловых видов туристской деятельности. Были оценены перспективы развития познавательного, экологического, приключенческого, событийного видов туризма и составлена картосхема историко-культурных объектов [8, 9, 26]. Помимо этого была проведена оценка поло-возрастной структуры населения и трудовых ресурсов района для прогнозирования регионального хозяйственного развития и места в нём туристско-рекреационной деятельности.

На 1994—1995 гг. пришлась работа по составлению «Обоснования территории Северного Приладожья в качестве охраняемой природной территории в статусе национального парка «Ладожские шхеры»». Результаты экспедиционных исследований включали фрагменты ландшафтных карт на ключевые участки, которые впоследствии планировалось проектировать как территории заповедного и заказного режима. Особое внимание уделялось разработке водных и пешеходных маршрутов. Для реализации данной задачи студентами была обследована значительная часть береговой линии и водных пространств. В результате были разработаны туристские маршруты различной категории сложности [13, 15, 19, 26, 27].



Ещё один проект: «Концепция социально-экономического развития Медвежьегорского района Республики Карелия» реализовывался по заказу администрации вышеназванного района. Решение поставленной задачи включало комплексную оценку природного и хозяйственного потенциала территории. В семитомном отчете по проекту в составе комплексной природной характеристики важнейшее значение имеют разделы, содержащие оценки перспектив района в геолого-геоморфологической, лесохозяйственной и охотничье-промысловой сферах. Особое внимание было уделено истории в территориальном ракурсе района: событийным процессам, историко-культурному потенциалу, традиционному природопользованию [3, 4, 10, 18, 22]. К работам по выполнению этой большой и серьезной темы были привлечены специалисты из Карельского научного центра РАН и из Санкт-Петербургских учреждений. Студенты частично занимались сбором данных. Экспедиционные исследования проводились только специалистами. Однако студенты имели возможность общения со многими известными учеными: Э. А. Файбусовичем, Е. Я. Черниковой, В. М. Разумовским и оказывали посильную помощь в сборе информации.

В завершение представленного обзора приведём тематику работ по природному обоснованию создания и развития ООПТ ранга памятников природы: «Источник Три Ивана» и «Клим-Гора». Работа на этих объектах включала маршрутные исследования по изучению каждого компонента ландшафта с последующим всесторонним изучением природных комплексов. На основе составленной ландшафтной карты было проведено функциональное зонирование памятников природы. Практически на всех исследуемых территориях уделялось внимание геоэкологической обстановке и прослеживались изменения породного состава лесов Карелии за историческое время [5, 21]. В составе экспедиционного отряда были сотрудники Карельского научного центра РАН. С особой теплотой студенты вспоминали Владимира Александровича Ильина, старшего научного сотрудника Института геологии, геоморфолога,



который не только научил их распознавать формы ледникового рельефа и определять характер четвертичных отложений на практике, но немалое внимание уделял организации коллективного экспедиционного быта.

ВЫВОДЫ

Студентами после такого практического опыта проведения ландшафтных исследований было достигнуто понимание значения ландшафтоведения в системе географических наук и связей ландшафтоведческой науки с другими природными направлениями географии. Посредством участия в практических ландшафтных работах для обучающихся открылась структура ландшафтоведения. Они получили дополнительные знания по морфологии ландшафта, ландшафтной дифференциации процесса хозяйственного освоения; узнали о новых прикладных направлениях исследований. Студенты закрепили представление о факторах территориальной дифференциации географической оболочки. Руководителям проектных работ с участием обучающихся удалось сформировать понятие ПТК¹ как основного объекта исследований в ландшафтоведении и в физической географии. Все характеристики ПТК фиксировались в специальных бланках описаний, на основании которых впоследствии были составлены их обобщённые описания. В процессе работ были обозначены различные подходы к выявлению и изучению природных комплексов: индивидуальный, типологический, функциональный.

Следует особо отметить, что главными навыками, приобретёнными в процессе экспедиционных исследований студентами, участвовавшими в осуществлении многоплановых проектных работ, явились готовность лично содействовать сплоченности групп, решающих общие задачи; понимание важности индивидуального вклада каждого в проведение ландшафтного изучения ключевых участков; осознание финансовой заинтересованности в реализации коллективных экспедиционных исследований.

В современных условиях резкого сокращения сроков полевых практик в профильных образовательных учреждениях высшей школы, включая минимизацию количества часов в день, при невозможности организации выездов в отдалённые регионы по финансовым причинам не приходится рассчитывать на приобретение студентами необходимых навыков полевых исследований. Каково качество подготовки молодого специалиста на этапе выпуска из вуза и что именно недополучает студент в сфере профессионального знания, не имея опыта участия в экспедиционных исследованиях, а также как это обстоятельство отразится на реализации его ожидаемого потенциала — тема самостоятельного рассмотрения.

Литература:

1. *Вампилова Л. Б.* Региональный историко-географический анализ / Л. Б. Вампилова. — Ландшафты Карелии. Книга 1. — Санкт-Петербург, 1999. — 238 с.
2. *Вампилова Л. Б.* История природопользования ландшафтов Карелии / Л. Б. Вампилова, С. П. Гриппа, С. Б. Потахин // История природопользования в условиях Севера Европейской части СССР. — Вологда, 1988. — С. 25—33.
3. *Вампилова Л. Б.* Современное состояние ландшафтов Заонежья и необходимость создания Заонежского национального парка / Л. Б. Вампилова // Проблемы организации природно-исторических национальных парков и развитие сети охраняемых природных территорий на Русском Севере. Тезисы докладов областного совещания. — Архангельск, 1988. — С. 27—28.

¹ ПТК — Природно-территориальный комплекс.



4. *Вампилова Л. Б.* Экологические и социально-экономические проблемы создания совместных предприятий по использованию природных ресурсов / Л. Б. Вампилова, А. А. Кучко // Геоэкология: региональные аспекты. Тезисы докладов секции II IX съезда Географического общества СССР. — Ленинград, 1990. — С. 87—88.
5. *Вампилова Л. Б.* Экологическое качество территории в краеведческих исследованиях (на примере территории Карельской АССР) / Л. Б. Вампилова, Е. В. Андрианова, Г. И. Саричева, В. Н. Семенов, И. В. Щеколдина // География и культура: Материалы к IX съезду Географического общества СССР. — Ленинград, 1990. — С. 144—145.
6. *Вампилова Л. Б.* Проблемы природопользования в ландшафтах Валаамского архипелага / Л. Б. Вампилова // Проблемы рационального природопользования и экологическая экспертиза: научно-практическая конференция. — Краснодар, 1990. — С. 134—135.
7. *Вампилова Л. Б.* Историко-ландшафтные исследования Валаамского архипелага / Л. Б. Вампилова, Р. Ф. Антонова, И. В. Щеколдина // Историческая география ландшафтов: теоретические проблемы и региональные исследования. Тезисы докладов I Всесоюзной научно-практической конференции. — Петрозаводск, 1991. — С. 61—62.
8. *Вампилова Л. Б.* Изменение значимости видов природно-ресурсного потенциала Карелии за историческое время / Л. Б. Вампилова // Проблемы рационального использования, охраны и воспроизводства природно-ресурсного потенциала УССР. Тезисы докладов республиканской научной конференции. Черновцы, 1991. — С. 31—32.
9. *Вампилова Л. Б.* Анализ рекреационных ресурсов Карелии / Л. Б. Вампилова, А. Г. Каламаева // Проблемы рационального использования, охраны и воспроизводства природно-ресурсного потенциала УССР. Тезисы докладов республиканской научной конференции. — Черновцы, 1991. — С. 142.
10. *Вампилова Л. Б.* Ландшафты Заонежья / Л. Б. Вампилова // Кижский вестник. № 2: Заонежье. — Петрозаводск, 1993. — С. 74—79.
11. *Вампилова Л. Б.* Государственный национальный природный парк «Водлозерский» / Л. Б. Вампилова // Национальный парк как природно-антропогенная система. — Санкт-Петербург, 1994. — С. 4—9.
12. *Вампилова Л. Б.* К вопросу создания инфраструктуры охраняемых природных территорий разного ранга с учетом антропогенных помех / Л. Б. Вампилова, Е. Б. Соснина // Национальный парк как природно-антропогенная система. — Санкт-Петербург, 1994. — С. 21—23.
13. *Вампилова Л. Б.* Архитектурно-планировочная организация территории ПП «Ладожские шхеры» / Л. Б. Вампилова // Природные парки в территориальной организации Южной Карелии: Сборник научных трудов. — Санкт-Петербург, 1995. — С. 119—134.
14. *Вампилова Л. Б.* Географические исследования при обосновании национальных природных парков / Л. Б. Вампилова, В. М. Разумовский, Э. Л. Файбусович // Регион и география: Материалы международной научно-практической конференции. Ч. IV. — Пермь, 1995. — С. 122—125.
15. *Вампилова Л. Б.* Историко-географический подход при обосновании и проектировании национальных парков / Л. Б. Вампилова // IX Научное совещание географов Сибири и Дальнего Востока. — Иркутск, 1995. — С. 27—30.
16. *Вампилова Л. Б.* Концептуальные основы рекреационной деятельности Паанаярвского национального парка / Л. Б. Вампилова, Р. Ф. Антонова, О. И. Военушкина, И. А. Самоделкин // Природа и экосистемы Паанаярвского национального парка. — Петрозаводск, 1995. — С. 149—155.
17. *Вампилова Л. Б.* Эстетическая значимость ландшафтов Паанаярвского национального парка / Л. Б. Вампилова, И. В. Щеколдина // Природа и экосистемы Паанаярвского национального парка. — Петрозаводск, 1995. — С. 155—158.
18. *Вампилова Л. Б.* Киж и Заонежье как уникальная историко-ландшафтная и культурная территория / Л. Б. Вампилова, Э. Л. Файбусович // Всемирное природное и культурное наследие в образовании: Материалы III Республиканского научно-педагогического семинара 23—27 мая 1996 г. — Санкт-Петербург, 1997. — С. 78—79.



19. *Борисов И. Б.* Северное Приладожье. Обоснование статуса территории национального природного и культурного наследия / И. Б. Борисов, Л. Б. Вампилова, Э. Л. Файбусович // Национальное природное и культурное наследие в образовании. Экология. Краеведение. Туризм: Материалы III Республиканского научно-педагогического семинара 23—27 мая 1996 г. — Санкт-Петербург, 1997. — С. 71.
20. *Вампилова Л. Б.* Природное и культурное наследие Карельского Поморья. / Л. Б. Вампилова // Природные и культурные ландшафты: проблемы экологии и устойчивого развития. Материалы общественно-научной конференции. — Псков, 2002. — С. 122—124.
21. *Вампилова Л. Б.* Ретроспективный анализ изменения растительного покрова как компонента ландшафтов Обонежья за историческое время / Л. Б. Вампилова. — DOI: 10.15393/j14.art.2017.91 . // CARELiCA: научный электронный журнал, 2017. — № 1 (17). — С. 24—45. — URL: [http://carelica.petrus.ru/CARELiCA/_1_2017_\(17\)/vampilova.html](http://carelica.petrus.ru/CARELiCA/_1_2017_(17)/vampilova.html) (дата обращения 22.12.2022).
22. *Вампилова Л. Б.* Пространственно-временной подход к оптимизации природопользования староосвоенных регионов России (на примере Карелии) / Л. Б. Вампилова // Староосвоенные районы: генезис, исторические судьбы, современные тренды развития / отв. редактор В. Н. Стрелецкий. — Москва, 2019. — С. 93—103.
23. *Вампилова Л. Б.* Историко-географический анализ природопользования Карельского Поморья / Л. Б. Вампилова. — DOI: 10.37490/S221979310011827-2 . — Текст электронный // Псковский региональный журнал. — 2019. — № 3 (39). — С. 96—106. — URL: <https://ras.jes.su/region/s221979310011827-2-1> (дата обращения 22.12.2022).
24. *Вампилова Л. Б.* Ретроспективный анализ смены систем природопользования в ландшафтах Карелии / Л. Б. Вампилова, Т. О. Евдокимова. — DOI: 10.15393/j14.art.2021.161 . — Текст: электронный // CARELiCA : научный электронный журнал. — 2021. — № 2 (26). — С. 1—27. — URL: [http://carelica.petrus.ru/CARELiCA/_2_2021_\(26\)/Vampilova.html](http://carelica.petrus.ru/CARELiCA/_2_2021_(26)/Vampilova.html) (дата обращения 22.12.2022).
25. *Вампилова Л. Б.* Пространственно-временные аспекты эволюции систем природопользования в ландшафтах Карельского региона / Л. Б. Вампилова // Ландшафтоведение и ландшафтная экология: коадаптация ландшафта и хозяйственной деятельности: материалы международной научно-практической конференции «Четвертые ландшафтно-экологические чтения, посвященные Г. Е. Гришанкову», Симферополь, 22—25 сентября 2020 г. / ред. Е. А. Позаченюк [и др.]. — Симферополь, 2020. — С.76—81.
26. *Vampilova L.* Tourism in the Northwestern Russia / L. Vampilova // St. Petersburg. Gate to East and West. — Joensuu, 1996. — P. 16—26.
27. *Vampilova L. B.* The Northern Ladoga Region and Karelian Inthmus as a Route of Migration for Nations / L. B. Vampilova // The Dividing Line Borders and National Periferies / Ed. by Lars-Folke Landgren and Maunu Hayrynen. — Helsinki, 1997. — P. 189—203.
28. *Vampilova L. B.* Geological Analysis of temporary changes in the special composition of Karelia forest / L. B. Vampilova // International Multidisciplinary Scientific GeoConference : SGEM. — Sofia, 2020. — Vol. 3.1. P. 679—686. DOI:10.5593/sgem2020/3.1/s14.087
29. *Vampilova L.* Event approach in nature use is the basis of historical and geoecological periodization / Lyudmila Vampilova // International Multidisciplinary Scientific GeoConference : SGEM. — Sofia, 2021. Vol. 5.1. — P. 205—212. DOI: 10.5593/sgem2021/5.1/s20.026



Lyudmila B. Vampilova

Russian State Hydrometeorological University
Institute of Hydrology and Oceanology
Associate Professor of the Department of Water Engineering Research
PhD in Geography
Saint Petersburg

A retrospective analysis of student expeditionary research in Karelia in the last decades of the previous century

Abstract: Relevance of the analysis of the organization and carrying out of mass student expeditions in the late 1980s — early 1990s is connected with the absence of something similar at the present time. Student expeditions were an integral part of scientific work of the Department of Geography of Karelian State Pedagogical Institute. Complex geographical researches were carried out within the frames of contractual relations with organizations, by orders of which the Chair fulfilled scientific-research projects, which allowed not only to provide expeditionary groups with vehicles and watercrafts, but even to organize aviation routes with usage of MI-8 and K-26 to fulfill airborne reconnaissance works.

Large-scale landscape surveys were initially conducted on the islands and later on the coastal territories (1989). The last decade of the last century was the time of creation of national parks, which practically did not exist in our country before that. For the purpose of functional zoning, landscape zoning of Northern and Middle Karelia was performed (1990). One of the topics — «Conceptual Bases of the Vodlozero National Park» — provided for studies including assessment of the condition of landscapes. The justification of the system of tourist and ecological (educational) routes (1993) also required a landscape survey of the areas where tourist activities were planned. The Vodlozero Park was followed by the works on the scientific grounding of the conceptual bases for recreational activity in the Paanajärvi and Ladoga Skerries National Parks (1992—1995). In the mid-1990s the elaboration of the concepts of tourist development of different regions turned out to be in demand, which was done for the Pudozh District and then for the Medvezhjegorsk District of the Republic of Karelia.

Key words: Karelia; landscape mapping; functional zoning; conceptual foundations of recreational activities; national park.