



УДК 72.03

DOI: 10.15393/j14.art.2017.90

Статья

Орфинский Вячеслав Петрович*

Гришина Ирина Евгеньевна**

Косенков Александр Юрьевич***

Орлов Андрей Васильевич****

Петрозаводский государственный университет,
НИИ историко-теоретических проблем народного зодчества;

*директор, доктор архитектуры, профессор;

**заместитель директора;

***инженер

****инженер

Традиционные крестьянские хлева-сеновалы южной Карелии¹

Аннотация. Статья посвящена мало сохранившимся к настоящему времени крестьянским надворным постройкам для содержания лошадей и скота, и хранения сена. Двухъярусные хлева-сеновалы и конюшни-сеновалы рассматриваются как стадияльные предшественники крытых дворов, являющихся составной частью и отличительной особенностью традиционного крестьянского жилища в Карелии — дома-комплекса (дома-двора). По экспедиционным материалам второй половины XX века выявлены характерные особенности хлевов-сеновалов в этнических ареалах вепсов юго-западного Прионежья и карелов-ливвиков, приведены данные о конкретных постройках. Впервые детально описаны хлева-сеновалы Сямозерья на примере постройки в северно-ливвиковской деревне Рубчейла. Представлены архитектурные обмеры и графическая реконструкция хлева-сеновала Амосовой в Рубчейле. Ставится вопрос о необходимости сохранения и музеефицирования хлевов-сеновалов и конюшен-сеновалов как реликтового типа постройки в составе традиционного крестьянского усадебного комплекса.

Ключевые слова: *деревянное зодчество Карелии; крестьянские усадебные постройки; хлева-сеновалы; памятники архитектуры; сохранение культурного наследия; архитектурные обмеры; графические реконструкции.*

До недавнего времени в деревнях Карелии в составе крестьянских усадеб можно было встретить небольшие отдельно стоящие сооружения для содержания скота или лошадей — хлева-сеновалы и конюшни-сеновалы. С точки зрения истории деревянного зодчества эти непритязательные постройки представляют большой интерес и рассматриваются как предшественники хозяйственных частей домов-комплексов (домов-дворов).

¹ Исследование выполнено при финансовой поддержке РГНФ. Проект «Экспедиционное исследование памятников деревянного зодчества Карелии: исчезающее наследие» № 16-04-18026.



В Карелии, где абсолютно преобладают дома-комплексы, отдельно стоящие животноводческие постройки для домашнего скота и лошадей экспедициями второй половины XX в. были отмечены только в этнических ареалах северных карел и вепсов юго-западного Прионежья, то есть на тех территориях, где существуют признаки относительно позднего формирования развитых домов-комплексов.

Действительно, остатки нескольких усадеб с открытым двором на севере Карелии можно застать и в настоящее время. В юго-западном Прионежье и на более широкой территории Южного Обонежья о позднем сложении домов-дворов свидетельствуют дома с Т-образной или двухрядной связью с дворами-сараями «на отставе» — со связью жилой и хозяйственной частей через пониженную вставку-переход, а также сохранение вторых, черных, сеней между жилой и хозяйственной частями в структуре дома-«бруса» со слитной связью разнофункциональных частей.

Хлева-сеновалы, отмеченные на западе Лоухского и Калевальского районов в северной Карелии, были одноэтажными с соединением стойлового помещения и сеного сарая через шлюз, функционально подобный крытому двору. Отличительной особенностью таких сооружений была рубка сеновала с зазорами — «в реж» или «в иглу» для лучшего проветривания сена и других заготовленных сухих кормов.

В южной Карелии хлева-сеновалы и конюшни-сеновалы были двухэтажными и напоминали миниатюрные подбоя хозяйственной части комплексного жилища. Сеной сарай, расположенный на втором этаже часто делался шире и длиннее стойлового помещения. Эта особенность связана с происхождением хлевов-сеновалов, прототипом для которых послужил сарай на столбах, производный от помоста для сена. При дальнейших преобразованиях столбы заменялись срубом, но сохранялись консольные выпуски сеновала, позволяющие легко «вывешивать» его на временных стойках при переборке быстро гниющих стен хлевов и обеспечивающие вентиляцию помещения через щелевые отверстия в полу консольных выступов.

К концу XX в. в южной Карелии сохранились только небольшие хлева-сеновалы и конюшни-сеновалы. В юго-западном, вепсском, Прионежье достоверно известно только пять таких построек — одна в деревне Каскесручей и четыре в деревне Другая Река [4: 52; 2]. Их первые этажи занимают одно или два стойловых помещения, второй традиционно используется как сарай-сеновал. В верхней части сарая по двум продольным балкам устраивался подвижный настил из жердей для сена. Сено загружалось через ворота, расположенные в торцовой стене, а ссыпалось в стойловые помещения через специальные люки в междуэтажном перекрытии. К воротам с земли вели стационарные лестницы или лестницы-стремянки; во время исследований были записаны сведения и об устройстве взвозов.

Сарай в плане мог быть равновеликим первому этажу, как в конюшне-сеновале Баженова в Каскесручье середины XIX века (рис. 1), конюшне-сеновале Лумбина в Другой Реке рубежа XIX—XX веков после ее реконструкции в 1912 году (рис. 2), и конюшне-сеновале Яковлевой 1918 года в Другой Реке, или быть уширенным по отношению к нижнему этажу. Сеновалы имели консольные выступы над одной торцовой стеной, как в упомянутой выше конюшне-сеновале Лумбина в Другой Реке до ее реконструкции, над обеими торцовыми стенами первого этажа, как в конюшне-сеновале Тереевой в Другой Реке [4: 52] (рис. 3), или над боковой стеной, как в хлеве-сеновале Некитаевой в Другой Реке первой трети XX в. Среди названных разновидностей объемного решения построек стадially более ранними являются примеры с консольным нависанием сарая, являющиеся переходным этапом от построек с опорой стен сарая на столбы к постройкам с равновеликими по площади стойловыми помещениями и сараем.



*Рис. 1. Конюшня-сеновал
Баженова в деревне Каскесручей.
Фото Б.Бойцова, 1960-е гг.
Архив НИИНаЗ ПетрГУ*



*Рис. 2. Конюшня-сеновал
Лумбина в деревне Другая Река.
Фото Б.Бойцова, 1960-е гг.
Архив НИИНаЗ ПетрГУ*



*Рис. 3. Конюшня-сеновал
Тереевой в деревне Другая Река.
С. Lindberg, J. Hautala. Aunuksen
asunnola. Helsinki, 1943. С. 52*

Конюшни-сеновалы имели ряд выразительных архитектурно-конструктивных решений: первоначальные безгвоздевые тесовые кровли по курицам и потокам, междуэтажные перекрытия из неотесанных тонкомерных бревен, проемы ворот с верхней полой лучковой подтеской и угловыми декоративными вставками.

У вепсов юго-западного Прионежья конюшни-сеновалы и хлева-сеновалы являлись дополнительными сооружениями для содержания лошадей или

скота, помимо стойловых помещений двора-сарая в составе дома-комплекса. Их размеры в плане составляют: 4,0 — 4,6 х 5,2 — 5,8 м.

Подобные сооружения на других территориях южной Карелии известны меньше. В деревне Большая Сельга, расположенной на юге Олонецкой равнины на территории расселения южных карел-ливвиков, есть отдельно стоящий двухэтажный двор-сарай, построенный в 1940—1950-е гг. (рис. 4), но это другой тип животноводческой постройки. Появившийся, по-видимому, при отказе от строительства домов-комплексов в середине прошлого столетия, он не получил распространения в это время, а судя по плану Большой Сельги и других южно-ливвиковских деревень, снятому экспедицией Р. М. Габе в 1920-х гг., не имел здесь precedентов и ранее.

В этом отношении вызывают интерес следы ареала двухъярусных хлевов-сеновалов и конюшен-сеновалов в Сямозерье, сходных с аналогичными постройками юго-западного Прионежья. Одним из сямозерских образцов, сохранившимся до нашего времени, является хлев-сеновал Амосовой в деревне Рубчейла, исследованный, обмеренный и графически реконструирован нами в 2016 году¹.

Деревня Рубчейла расположена, примерно в 6 км к югу от озера Сямозера на территории расселения северных (сямозерских) карел-ливвиков. В Рубчейле, судя по плану 1909 г. [1: 121], бытовали отдельно стоящие или пристроенные отдельным объемом к домам-дворам стойловые помещения и конюшни. Три отдельно стоящих хлева-сеновала были представлены в Рубчейле и в 1991 г., во всех чердачное пространство использовалось для хранения сена, но боковые консольные выступы верхнего уровня были только у хлева-сеновала Амосовой [1: 135] (рис. 5).

Хлев-сеновал находится в юго-восточной части деревни на открытой местности у проходящей через Рубчейлу дороги, отрезающей памятник от остальной исторической застройки деревни. Своим входом был обращен к крыльцу дома, остатки которого еще сохранялись при первом



Рис. 4. Двор-сарай Ольхина в деревне Большая Сельга. Фото 2012 г.
Госцентр по сохранению объектов историко-культурного наследия
Республики Карелия

¹ Исследование выполнено при финансовой поддержке РГНФ. Проект «Экспедиционное исследование памятников деревянного зодчества Карелии: исчезающее наследие» № 16-04-18026.

обследовании постройки в конце прошлого столетия [1: 122]. Материалы полевых записей обследования деревни Рубчейлы в 1991 году, содержат сведения о том, что хлев-сеновал Амосовой, по словам владельцев, построен после войны, в 1946 г. Со стороны деревенской дороги на чердак-сеновал хлева вел взвоз, по которому вручную заносили сено. В стойловых помещениях содержали коров, овец и лошадей.



Рис. 5. Хлев-сеновал Амосовой в деревне Рубчейла. Фото В. Гуляева, 1991 г. Архив НИИНаЗ ПетрГУ



Рис. 6. Хлев-сеновал Амосовой: а — общий вид; б — консольный выступ стены сеновала над входом. 2016 г

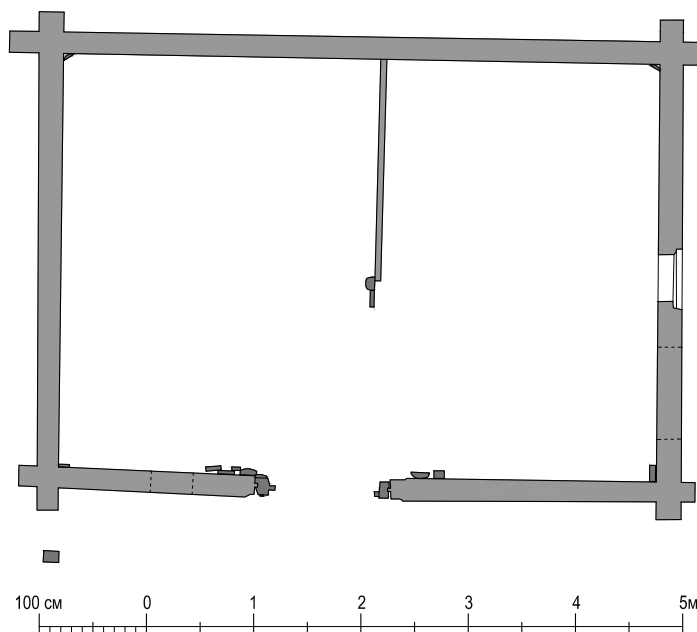
него уровня за счет консольных выступов боковых стен: один из выступов, около одного метра, образует навес над входной стеной, второй выступ — незначительный, шириной в одно бревно, устроен над противоположной относительно входа стеной. Выступающие боковые стены сеновала опираются на выпуски верхних бревен торцовых стен основного сруба. В фронте крыши, обращенном к дороге, сохранился проем ворот для загрузки сена (рис. 6, 7).

Стены хлева-сеновала срублены из круглых бревен в полуторную чашу (с полукруглой чашей в верхней части и трапециевидной получашей в нижней части бревна), неотесаны. Кры-

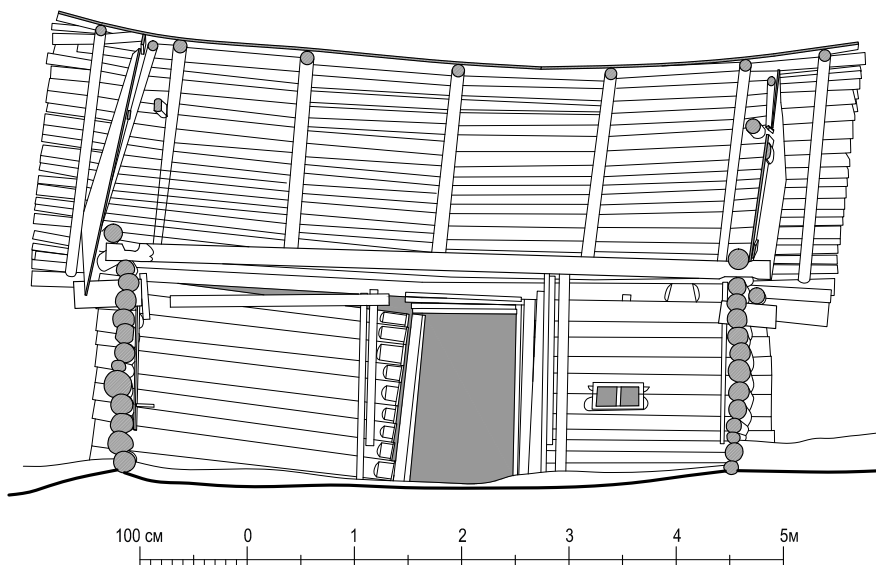
Хлев-сеновал представляет собой небольшую однокамерную двухъярусную постройку в виде сруба-четырёхстенка под двускатной крышей, с входом в боковой стене; размеры сруба в плане — 4,25 х 6,0 м. Верхний уровень — сеновал, имеет низкие трехвенцовые стены и образован преимущественно объемом чердака. По площади сеновал несколько больше ниж-



а)



б)



в)

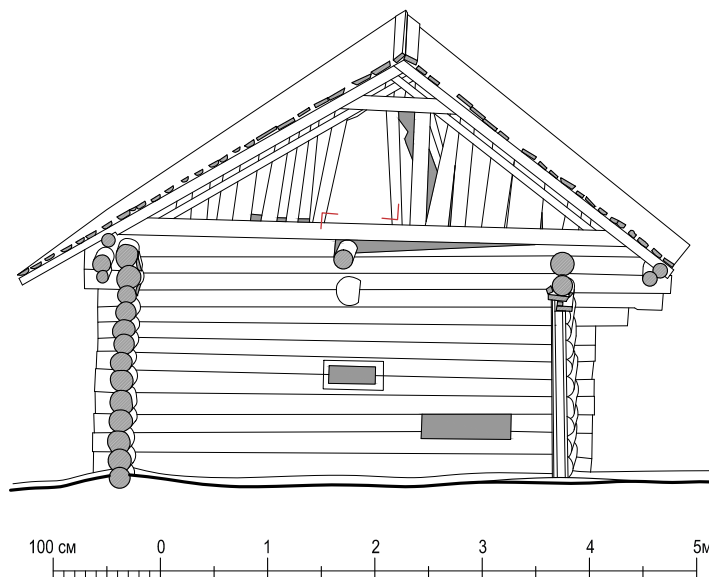
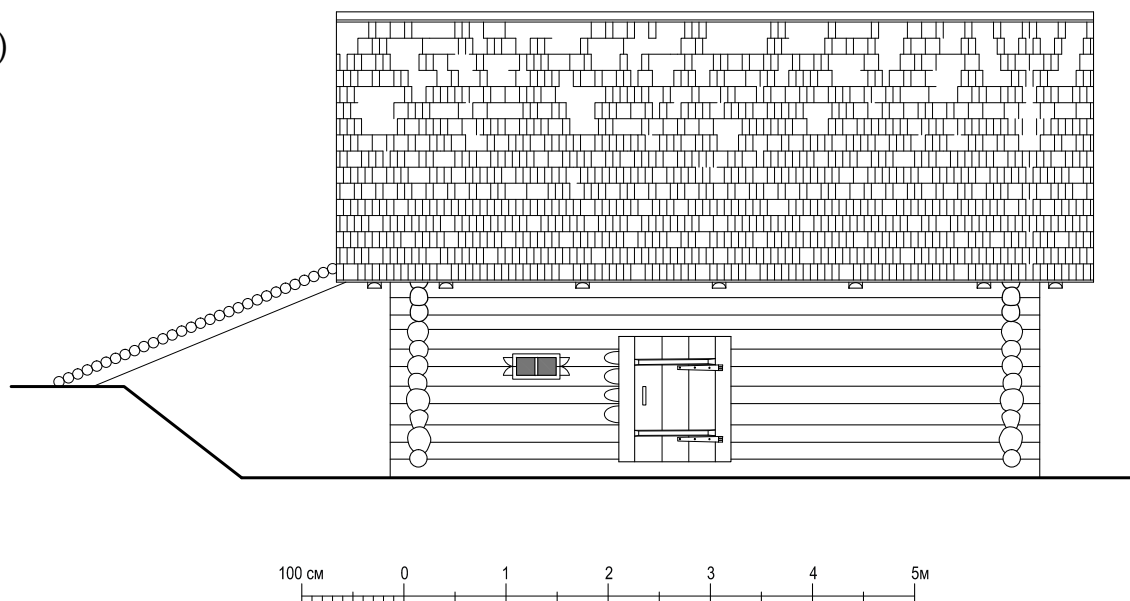


Рис. 7. Хлев-сеновал Амосовой. Обмерные чертежи: а – план; б – продольный разрез; в – поперечный разрез. 2016 г.

ша стропильная со стропилами из тонкомерных бревен, врубленных в коньке в полдерева, с дощатыми фронтонами. Сохранились остатки первоначальной кровли из дранки (щепы) по обрешетке, частично выполненной из досок в верхней части скатов и из жердей в нижней части. Первоначально чердачное перекрытие было по продольной балке, врубленной сквозной врубкой. Видимо, в связи с просадкой сруба в землю первоначальная балка была опиlena и на два венца выше врублена новая, тоже сквозной врубкой. Конструкция перекрытия, кроме продольной балки, утрачена. Как показало выстраивание первоначальной геометрии сруба при графической реконструкции хлева-сеновала, настил потолка опирался на продольную балку и верхние бревна боковых стен нижнего яруса хлева, торцы бревенчатого наката были прикрыты нижними бревнами консольно выступающих стен сеновала (рис. 8).

а)



б)

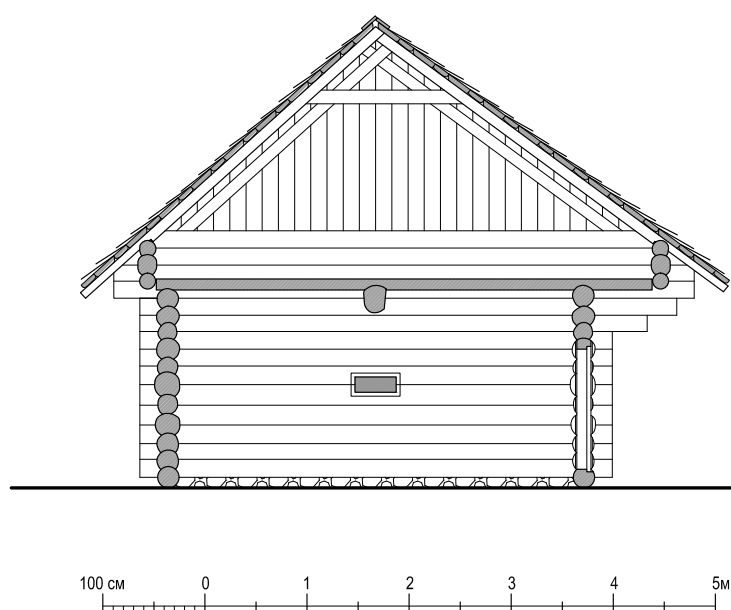


Рис. 8. Хлев-сеновал Амосовой. Графическая реконструкция: а – главный фасад; б – поперечный разрез. 2016 г

Несмотря на то, что хлев-сеновал срублен в 1940-е гг. и выполнен частично в поздних конструкциях, он представляет, как показывают документы по истории Рубчейлы, более раннюю традицию строительства крестьянских отдельно стоящих двухэтажных животноводческих построек. По обмерам архитектора Н. А. Савина 1953 года в Рубчейле известен еще один двухъярусный хлев-сеновал. Его верхний ярус был практически полноценным этажом 12-венцовой высоты с двухкосящатыми воротами в торцовой стене и консольным уширением в обе боковые стороны дисимметрично относительно продольной оси. Перед воротами, судя по выпускам пары опорных бревен, был устроен взвоз (рис. 9). Примечательно, что

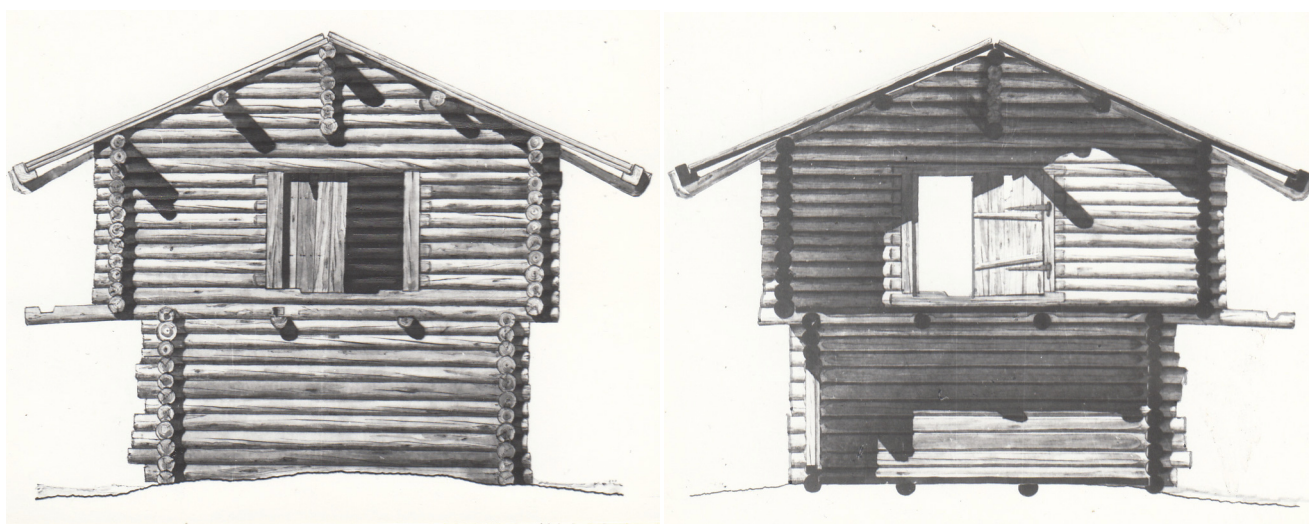


Рис. 9. Хлев-сеновал в деревне Рубчойла. Обмер арх. Н. А. Савина, 1953 г. Архив НИИНаЗ ПетрГУ

многие дома-дворы Сямозерья также имеют консольные выступы сарая, но не боковой его стены, а задней, торцовой. Единственный известный нам пример бокового консольного выступа имеется у верхнего уровня хозяйственной части дома-комплекса в сямозерской деревне Вехкусельга, но в связи с тем, что хозяйственная часть в данном случае заужена и занижена относительно жилой части, похоже, она появилась в результате переноса и пристройки к дому подобного рассмотренным выше двухъярусного хлева- или конюшни-сеновала (рис. 10). Сходство между характерными для Сямозерья консольными озадками сараев



Рис. 10. Хозяйственная часть дома с консольным выступом боковой стены сарая в сямозерской деревне Вехкусельга. 2000 г. Архив НИИНаЗ ПетрГУ



домов-комплексов и бытовавшими в Сямозерье в недалеком прошлом отдельно стоящими хлевами-сеновалами с уширенным верхним ярусом позволяет говорить о генетической связи между ними применительно к указанной территории [3: 436].

Упомянутые нами традиционные животноводческие постройки как северного, так и южного типов были зафиксированы в разное время в единичных экземплярах, на сегодня нет данных об их сохранности. Возможно, что хлев-сеновал Амосовой в деревне Рубчейла — последнее из подобных сооружений, обладающее исключительной историко-архитектурной и научной ценностью как реликтовый тип постройки в составе традиционного крестьянского усадебного комплекса не только для Карелии, но и сопредельных территорий Русского Севера.

Источники

Неопубликованные:

1. Историко-архитектурное исследование деревень Кинерма, Корза, Маньга, Рубчейла, Сяргилахта (Пряжинский район Республики Карелия). Петрозаводск, ПетрГУ, 1991 / Архив НИИНаЗ ПетрГУ.
2. Прионежский район. Материалы к инвентаризации памятников истории и культуры Карелии. Петрозаводск, ПетрГУ, 1993 / Архив НИИНаЗ ПетрГУ

Литература

3. Гришина И. Е., Орфинский В. П. Архитектура крестьянского жилища // История и культура Сямозерья. Петрозаводск, 2008.
4. C. Lindberg, J. Hautala. Aunuksen asunnola. Helsinki, 1943

Vyacheslav V. Orfinskiy*

Irina E. Grishina**

Aleksandr Yu. Kosenkov***

Andrey V. Orlov****

Petrozavodsk State University,

Research Institute for Historical and Theoretical Problems in Folk Architecture;

*Director, Doctor of Architecture, Professor;

**Deputy Director;

***Engineer;

****Engineer

Traditional peasant cows-haylofts of southern Karelia

Abstract: The article is devoted to the little preserved by now peasant outbuildings for the maintenance of horses and livestock, and storage of hay. Two-level cowsheds and stables-haylofts are regarded as the stadium precursors of the covered courtyards, which are an integral part and distinctive feature of the traditional peasant dwelling in Karelia - the house-complex (house-yard). Expedition materials of the second half of the XX century revealed the characteristic features of



the haylofts in the ethnic areas of the Veps of the south-western Prionezhje and the Karelians-Livvics, and data are given on specific buildings. For the first time the crib-haylofts of the Syamozero are described in detail in the example of the construction in the northern Livvik village of Rubcheila. Architectural measurements and graphic reconstruction of Amosova's hut-hayloft in the Rubcheil are presented. The question is raised about the need to preserve and museumify the haylofts and stables-haylofts as a relic type of construction in the traditional peasant manor complex.

Key words: wooden architecture of Karelia; peasant manor-houses; hut-haylofts; architectural monuments; preservation of cultural heritage; architectural measurements; graphic reconstruction