

НИСТРАТОВА
Валерия Дмитриевна

магистратура, Санкт-Петербургский политехнический университет Петра Великого (Санкт-Петербург, Россия),
lnstrtv@yandex.ru

ВОССОЗДАНИЕ РУИНИРОВАННЫХ ПАМЯТНИКОВ АРХИТЕКТУРЫ: ПРОБЛЕМЫ, ПРОБЕЛЫ И СУЩЕСТВУЮЩИЕ ОГРАНИЧЕНИЯ

Научный руководитель:

Ямшанов Игорь Васильевич

Рецензент:

Зайцева Мария Игоревна

Статья поступила: 27.06.2025;

Принята к публикации: 28.09.2025;

Размещена в сети: 28.09.2025.

Аннотация. В работе исследованы ключевые проблемы, возникающие при воссоздании облика руинированного памятника архитектуры на примере Розового павильона в г. Петергоф. Определены методы воссоздания руинированных памятников с учетом выявленных проблем, связанных с недостаточностью исторических данных, выбором материалов, сохранением аутентичности, внедрением технологий информационного моделирования. Сформирована концепция приспособления павильона. В результате проведенных исследований подчеркнута важность комплексного подхода, сочетающего сохранение исторической ценности и решение современных задач.

Ключевые слова: реконструкция, Розовый павильон, Петергоф, технологии информационного моделирования (ТИМ), архитектурное наследие, концепция приспособления

Для цитирования: Нистратова В. Д. Воссоздание руинированных памятников архитектуры: проблемы, пробелы и существующие ограничения // StudArctic Forum. 2025. Т. 10, № 3. С. 92–101.

В начале 2000-х гг. в России стал возвращаться интерес к восстановлению памятников, активное развитие получили научные методы реставрационных работ. Реставрация – это общий термин, который включает в себя три различных комплекса работ: консервацию, реставрацию, реконструкцию [Сидорова: 10]. Согласно определению Ю.В. Степановой, реконструкция – это восстановление, воссоздание объектов культурно-исторического наследия на основе исторических источников. Иными словами, воссоздание архитектурных памятников определяют как деятельность, которая чаще называется реконструкцией, при которой происходит вмешательство в памятник с восполнением утрат в технике и стиле оригинала.

В свою очередь, к объектам культурного наследия (памятникам истории и культуры народов Российской Федерации) относятся объекты недвижимого имущества (включая объекты археологического наследия). Объекты культурного наследия в соответствии с Федеральным законом от 25 июня 2002 г. № 73-ФЗ подразделяются на памятники, ансамбли и достопримечательные места. Также они подразделяются на следующие категории историко-культурного значения: объекты культурного наследия федерального, регионального и местного (муниципального) значения, а также мирового значения, включенные в Список ЮНЕСКО [Перькова: 60]. Розовый павильон относится к

памятнику федерального значения.

Актуальность темы обусловлена тем, что в Санкт-Петербурге и его пригородах находится около 10 тысяч зданий, имеющих статус памятника, а также тем, что в настоящее время Правительство Российской Федерации уделяет особое внимание приспособлению объектов культурного наследия. При этом, ежегодная доля восстановления неравномерна и зависит от многих факторов, таких как выдача разрешений Комитета по государственному контролю, использованию и охране памятников истории и культуры, финансирование, отсутствие актуальной информационной базы по объекту, несовершенство нормативной базы. Вследствие этого к настоящему времени мы имеем сотни памятников архитектуры, причастных к списку руинированных. Ярким примером является Розовый павильон (он же павильон «Озерки»), находящийся в южной части Лугового парка г. Петергоф.

Цель работы заключается в формировании оптимального подхода к восстановлению облика и приспособлению руинированного объекта культурного наследия регионального значения для современного использования при обязательном соблюдении требований государственной охраны объектов культурного наследия. Исследование опирается на исторический материал, теоретический анализ, сравнение и обобщение научной информации. В ходе работы предполагается решить следующие задачи:

- 1) выявить ключевые проблемы, возникающие при воссоздании облика руинированного памятника архитектуры;
- 2) определить методы воссоздания руинированных памятников архитектуры;
- 3) сформировать концепцию приспособления Розового павильона как музейной дачи императора Николая I в современных условиях.

* * * * *

На юго-западе города Петергофа, южнее Колонистского парка, по другую сторону от железнодорожной линии между железнодорожными станциями Новый Петергоф и Старый Петергоф, располагается Луговой (Озерковый) парк площадью около 305 га, из которых 18 га заняты девятью прудами: Никольским, Самсоновским, Орлиным, Руинным, Круглым, Мельничным, Сапёрным, Бабигонским, Церковным. Вода из этих прудов по Сампсониевскому (Самсоновскому) водоводу подается для питания фонтанов и каскадов Верхнего сада и Нижнего парка Петергофа [Юхнёва: 103].

У начала чугунного Сампсониевского водовода, на перемычке между Самсоновским бассейном и небольшим круглым прудом, находился павильон. Павильон «Озерки» (или же, как стало принято его называть в простонародье по цвету кирпичной кладки, Розовый павильон¹) состоял из двух одноэтажных объемов, соединенных небольшой галереей, и трехэтажной башни, увенчанной колоннадой тосканского ордера. У северного фасада павильона была устроена пергола из двух круглых и восьми четырехугольных полированных гранитных столбов с терракотовыми вазами для вьющихся растений. Перед южным фасадом находилась другая пергола из шестнадцати монументальных герм серебристо-серого сердобольского гранита, исполненных А.И. Теребневым [Пацинская, 2012: 59].

Строительство павильона начали в 1845 г. по проекту А.И. Штакеншнейдера [Петров: 462]. К осени 1846 г. павильон вчерне был возведен и покрыт кровлей. В последующие два года в павильоне велись разнообразные отделочные работы. Мастер Т. Дылев исполнил львиные головы для наружного карниза, розетки и кессоны потолка, кронштейны для бюстов и другие декоративные детали классицистического характера. Большое место в наружной отделке отводилось художественному литью из чугуна. Для павильона отлили чугунный балкон, четырнадцать ваз, десять пьедесталов, шесть ажурных пальметт. В октябре 1847 г. завершили сборку мозаичного пола из разных видов итальянского мрамора. Летом 1848 г. художник И. Дроллингер расписал арабесками и фигурами оконные откосы, лепку стен и

потолки интерьеров. В большом зале он укрепил на стенах одиннадцать картин с видами Италии и украсил их по периметру арабесками. В облике павильона, его планировке и декоре явственно видно характерное для середины XIX века обращение к «историческим» стилям. Архитектор стремился создать эффектное парковое сооружение, комбинируя различные по стилю элементы, почерпнутые, прежде всего, в греко-римском зодчестве.



Рис. 1. Розовый павильон в Луговом парке. Акварель Л. Премацци, 1850 г.²

В записных книжках Николая I есть записи об обедах и полдниках в «Озерках». Устраивали здесь и театральные представления: в 1850 и 1851 гг. дали балет «Наяда и рыбак». Сценой служили плоты, и летней ночью при полной луне и разноцветной иллюминации танцоры казались парящими над водой [Пацинская, 2003: 59].

После 1917 г. павильон был взят под государственную охрану и включен в маршрут осмотра для туристических групп. А. Штейн в своей рукописи о Розовом павильоне писал: «Вечерние тени ложатся на воду. Сумерки. В небо взметнулось цветистое пламя – это ракеты. Немцы пускают их непрестанно – они боятся темноты. Русская ночь загадочна и мрачна»³. В начале 1940-х гг. Розовый павильон был разрушен оккупантами. После войны кирпичи стали разбирать местные жители, и павильон постепенно превратился в руины.

На сегодняшний день павильон, взорванный в годы Великой Отечественной войны, подлежит восстановлению как архитектурная доминанта северной части Лугового парка. Комитет по государственному контролю, использованию и охране памятников истории и культуры своим Распоряжением № 07-19-356/21 от 15 июля 2021 г. утвердил охранное обязательство на объект культурного наследия федерального значения «Павильон Озерки (Розовый павильон)»⁴. Однако как к восстановительным работам, так и к консервации так и не приступили.

В результате подготовки к формированию информационной модели руинированного памятника архитектуры было выявлено несколько ключевых проблем:

1) Недостаток полных и точных исходных данных:

1.1. Потеря и повреждение оригинальных архитектурных элементов;

1.2. Ограниченность и искаженность исторических фотографий, чертежей и документов, в особенности интерьеров.

2) Постоянное разрушение и эрозия материалов со временем.

3) Отсутствие точных исходных технологий конструкции:

3.1. Недостаток информации о первоначальных строительных технологиях и материалах;

3.2. Сложности в определении оригинальных конструктивных решений.

4) Ограниченность современных технологий при воссоздании деталей, особенно в случае сложных элементов (колонн, герм, фарфоровых ваз) и, соответственно, невозможность поддерживать баланс между исторической точностью и сохранением оригинальности.

5) Ограничения, связанные с охраной памятников и соблюдением нормативных требований.



Рис. 2. Руины Розового павильона в Луговом парке. Фотография автора, 2025 г.

В законодательстве существуют определенные коллизии и недостатки, которые затрудняют эффективную охрану и восстановление памятников. Среди них – недостаточная ясность и конкретность нормативных положений. Не всегда четко прописаны критерии и процедуры признания объектов культурного наследия, а также отсутствуют подробные инструкции по проведению восстановительных работ и контролю над ними. Значительным недостатком является сложность при адаптации законодательства к современным технологиям и методам восстановления и, конечно же, высокий уровень бюрократии. Нельзя не отметить и несовершенство системы мониторинга и контроля, подразумевающее под собой отсутствие эффективных механизмов отслеживания состояния памятников и своевременного реагирования на угрозы, а также недостаточные механизмы стимулирования и поддержки владельцев в вопросах сохранения. Не прописаны условия использования памятников в новых целях, что важно для их сохранения при адаптации под современные нужды.

Результатом анализа ключевых проблем и изучения практического зарубежного и отечественного опыта восстановления утраченных архитектурных памятников стало формулирование методов воссоздания информационной модели руинированных памятников архитектуры. Выделим несколько подходов:

1. Фотограмметрическая и топографическая съемка: использование лазерного

сканирования и фотограмметрии для получения точных трехмерных данных о сохранившихся элементах памятника архитектуры, а также создание цифровых моделей поверхности для анализа и восстановления утраченных частей.

2. Историко-архивные исследования и документирование: анализ архивных чертежей, фотографий, описаний, а также восстановление недостающих элементов на основе исторических источников.

3. Моделирование на основе аналогов и аналогичных объектов: использование данных о подобных архитектурных элементах и стилях для реконструкции утраченных деталей, а также применение методов сравнения и стандартизации.

4. Технологии автоматизированного моделирования искусственного интеллекта: использование алгоритмов машинного обучения для автоматической реконструкции утраченных частей на основе существующих данных и генерация гипотетических моделей с учетом архитектурных особенностей.

5. Интеграция данных в информационные системы ТИМ и GIS: внедрение полученных моделей в информационные системы для управления и дальнейшего восстановления памятника, а также обеспечение доступности данных для специалистов и заинтересованных сторон.

Эти методы, безусловно, позволят создать комплексную информационную модель, которая отразит как сохранившиеся, так и предполагаемые элементы памятника, повышая эффективность процесса восстановления. Но в настоящее время случаи восстановления, в которых применимы сразу все вышеперечисленные методы, единичны.

Восстановление Розового павильона возможно с использованием следующих методов:

1) Историко-архивные методы и документирование. Мы владеем большим, хотя и недостаточно полным архивом (доподлинно неизвестен облик многих скульптур).

2) Моделирование на основе аналогов и аналогичных объектов. Так, отличным примером истории реконструкции в России является возведение деревянного дворца царя Алексея Михайловича в Коломенском в натуральную величину.

Какую концепцию приспособления Розового павильона можно сформировать в современных условиях?

Император Николай I пытался создать в Луговом парке некую модель идеального мира и очень любил здесь бывать. Более того, по воспоминаниям современников, особое удовольствие он получал, когда во время прогулки по паркам его не узнавали встречные. После революции, как гласит архивный документ, павильон признали выразителем стремления «катящегося к закату самодержавия внести интимную струю в официальную обстановку показного строительства»⁵ и предложили использовать как летнюю дачу. Учитывая исторический контекст, предлагается использовать Розовый павильон как музейную дачу императора Николая I с благоустройством прилегающей территории.

В отличие от самого Розового павильона, часть скульптур удалось сохранить. Они находятся в Нижнем парке и Царицыном павильоне. Уцелело и несколько статуэток, переживших эвакуацию в Сарапул и ныне выставленных в Царицыном и Ольгином павильонах. Предполагается их возвращение на территорию Розового павильона в качестве музейных экспозиций.

Перед южным фасадом павильона была устроена галерея с вьющимися растениями (пергола) с восемью гранитными гермами. Гермы выполнены из сердобольского гранита скульптором А.И. Тербеневым – автором знаменитых атлантов Эрмитажа.

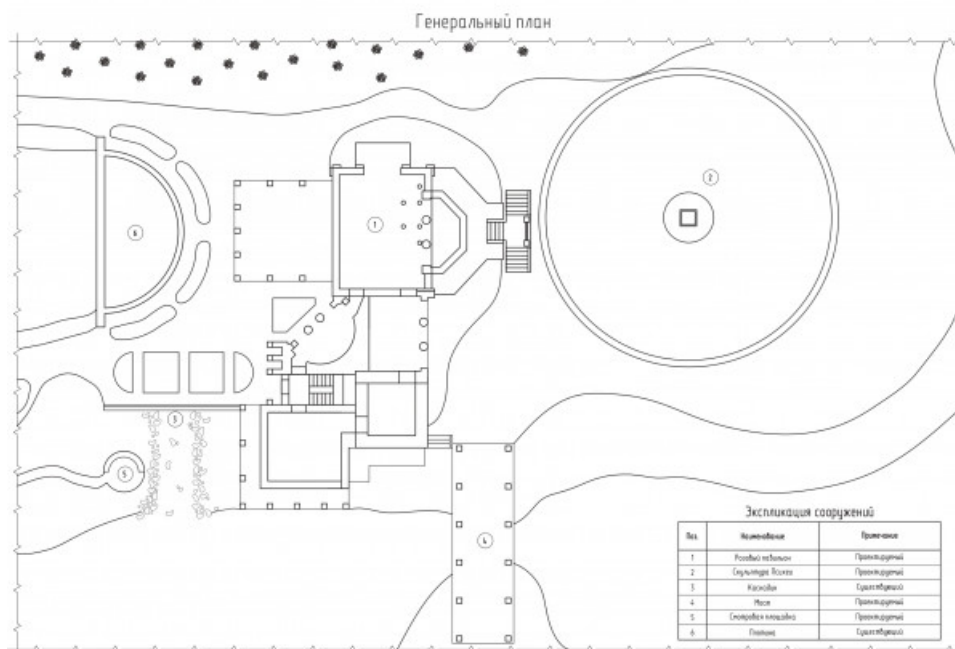


Рис. 3. Генеральный план Розового павильона и прилегающей территории. Разработка автора

Каждая герма составлена из двух половин, соприкасающихся друг с другом задними, неполированными частями. Во время войны некоторые из герм чудом уцелели, и в 1960-е гг. они были перенесены в Английский парк в ожидании, что Розовый павильон будет восстановлен. После того, как стало понятно, что судьба павильона не определена, сохранившиеся гермы Терещенкова перенесли в запасники ГМЗ «Петергоф». Одна из герм выставлена в Нижнем парке Петергофа, недалеко от сада Бахуса, в составе исторических стендов об истории Нижнего парка. Близ гермы, в Нижнем парке у фонтана «Солнце», сохранилась до наших дней и парная группа амуров на дельфинах.



Рис. 4. Сохранившаяся скульптура гермы⁶

С северной стороны павильона спускалась красивая лестница, по уступам которой поставлены вазы и два бронзовых кентавра. Перед лестницей разбит газон, украшенный мраморной статуей Психеи.

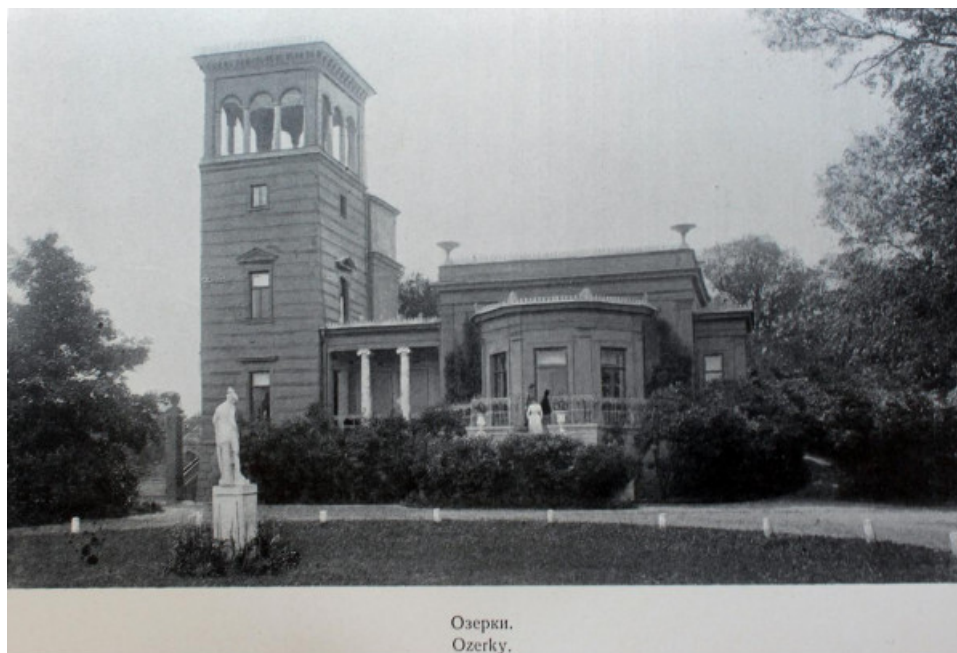


Рис. 5. Вид на газон и статую Психеи ⁷

На островке Круглого пруда стояла скульптура мраморной нимфы. С южной стороны павильона, у небольшого водоската среди кустов стояла мраморная купальщица. Изображений нимфы и купальщицы не сохранилось.

В 1847 г. Николай I приказал сделать каскад, каменный мост и ванну в одной из комнат павильона.



Рис. 6. Каскадик. Фотография автора, 2025 г.

Декоративный садовый пешеходный мост, который перекидывался через узкий канал, являлся частью водного зеркала. Основная несущая схема – однопролётная каменная арка: пролёт около 2–3 м, подъём невелик, поэтому свод работает на сжатие и передаёт распор в массивные устои, встроенные в откосы террас. Вероятнее всего, сам арочный пояс был выполнен из тёсаного известняка или кирпича на известковом растворе, а лицевые поверхности облицованы аккуратной квадратной кладкой, сочетающейся с цоколем здания.

Над пролетом установлена лёгкая декоративная надстройка: металлические (кованые или литые) перила и ряд пилонов с вазами и вертикальным озеленением.



Рис. 7. Вид на Розовый павильон со стороны мостика ⁸

При воссоздании утраченного облика павильона главной проблемой становится воссоздание скульптур, которых на прилегающей территории было больше десятка. Не все скульптуры сохранились на фотографиях и полотнах. Их вид нам известен лишь из монографий, а значит абсолютно идентичное восстановление былого облика Розового павильона невозможно.

* * * * *

Анализ ключевых проблем показал сложное взаимодействие современного законодательства и технологий информационного моделирования (ТИМ). Выявлена необходимость формирования методической разработки, способствующей переходу к цифровым моделям памятников архитектуры наравне с необходимостью координации законодательства об охране объектов культурного наследия и строительного законодательства. Следует задуматься о правилах формирования и ведения информационной модели объектов культурного наследия.

Современная практика восстановления утраченных памятников архитектуры показывает прогресс в использовании ТИМ с целью создания подробных моделей памятников архитектуры. Но, в виду того, что самыми применяемыми дополнительными методами являются фотограмметрия и лазерное сканирование, встаёт вопрос об эффективности их взаимодействия при создании трехмерной копии именно утраченного объекта. Перспективы развития ТИМ открывают широкое поле для практических решений и дальнейших исследований.

На основании изучения исторического контекста предложена концепция приспособления Розового павильона как музейную дачу императора Николая I. В качестве музейных экспонатов предполагается использование сохранившихся скульптур, выставка архивных фотографий и картин, посвященных Розовому павильону, Луговому парку и семье Николая I. Также внимание стоит уделить благоустройству прилегающей территории: оформлению водного каскадика, садового мостика, газона, потому что именно это было визитной карточкой любимого Николаем I павильона.

Примечания

¹ У павильона как объекта культурного наследия официально приняты оба названия – и «Озерки», и Розовый. См.: постановление Правительства Российской Федерации «О перечне объектов исторического и культурного наследия федерального (общероссийского) значения, находящихся в г. Санкт-Петербурге» № 527 от 10.07.2001, с. 238. URL: <https://okn-mk.mkrf.ru/maps/show/id/2857133> (дата обращения: 28.06.2025).

² Citywalls: Архитектурный сайт Санкт-Петербурга. URL: <https://www.citywalls.ru/photo311203.html?s=sn8ls3hg3s6qdhote5ugr8sm5> (дата обращения: 23.08.2025).

³ Штейн А. Розовый павильон // Центральный государственный архив литературы и искусства (ЦГАЛИ СПб). Ф. Р-293. Оп. 2-1. Д. 624. Л. 4. 1942 г. URL: <https://spbarchives.ru/infres/-/archive/cgali/R-293/2-1/624> (дата обращения: 4.10.2024).

⁴ Распоряжение комитета по государственному контролю, использованию и охране памятников истории и культуры «Об утверждении охранного обязательства собственника или иного законного владельца культурного наследия федерального значения «Павильон «Озерки» (Розовый павильон), включенного в единый государственный реестр объектов культурного наследия (памятников истории и культуры) народов Российской Федерации» № 07-19-356/21 от 15.07.2021 г. URL: https://kgiop.gov.spb.ru/media/docs/7602/07-19-356_Санкт-Петербург_Петергоф_Луговой_парк_лит._В_Розовый_павильон_ОКНФ3.pdf (дата обращения: 23.06.2025).

⁵ Киселева Т. Разлив Нила в Петергофе. История павильона «Озерки» // Санкт-Петербургские ведомости. 2020, 13 ноября. URL: <https://spbvedomosti.ru/news/nasledie/razliv-nila-v-petergofe-istoriya-pavilona-ozerki/?ysclid=mepkj9ek33988854979> (дата обращения: 23.06.2025).

⁶ Скульптуры у Розового павильона // Луговой парк Петергофа: сайт. 2015–2023. URL: peterhoflugovoy.ru (дата обращения: 23.08.2025).

⁷ Citywalls: Архитектурный сайт Санкт-Петербурга. URL: https://www.citywalls.ru/photo304065.html?utm_medium=organic&utm_source=yandexsmartcamera (дата обращения: 23.08.2025).

⁸ Там же. URL: <https://www.citywalls.ru/photo311202.html> (дата обращения: 23.08.2025).

Список литературы

Алексеев В.М. Исполнительские искусства и социально-культурная деятельность. Краснодар: Академия подготовки главных специалистов, 2016. 43 с.

Пащинская И.О. Лазенки и Петергоф. Две загородных резиденции императора Николая I // Россия – Польша. Два аспекта европейской культуры: мат-лы XVIII Царскосельской конференции (Санкт-Петербург, 26 ноября 2012 г.). Санкт-Петербург: Серебряный век, 2012. 446 с.

Пащинская И.О. Праздники в Луговом и Колонистском парках Петергофа в царствование Николая I // История Петербурга. 2003. № 3(13). С. 56-64.

Перькова М.В. Основы научных исследований в архитектуре и градостроительстве. Санкт-Петербург: Политех-Пресс, 2025. 236 с.

Петров А.Н. Памятники архитектуры пригородов Ленинграда. Ленинград: Стройиздат, 1985. 462 с.

Сидорова В.В. Реконструкция и реставрация объектов культурного наследия. Казань: Бук, 2018. 129 с.

Степанова Ю.В. Основы реставрации. Тверь: ТвГУ, 2018. 56 с.

Юхнёва Е.Д. Из Петергофа в Стрельну по Царской (Нижней) дороге. XIX век. Путеводитель. Санкт-Петербург: Паритет, 2006. 103 с.

Valeriia D. NISTRATOVA

master's degree, Peter the Great St. Petersburg Polytechnic University (Saint Petersburg, Russia),
lrnstrtv@yandex.ru

RECONSTRUCTION OF RUINED ARCHITECTURAL MONUMENTS: PROBLEMS, GAPS, AND EXISTING LIMITATIONS

Scientific adviser:

Igor V. Yamshanov

Reviewer:

Maria I. Zaitseva

Paper submitted on: 06/27/2025;

Accepted on: 09/28/2025;

Published online on: 09/28/2025.

Abstract. The paper explores the key challenges that arise when restoring the appearance of a ruined architectural monument, using the example of the Pink Pavilion in Peterhof. It identifies methods for restoring ruined monuments, taking into account the identified challenges related to insufficient historical data, the choice of materials, preserving authenticity, and the implementation of information modeling technologies. The paper also presents a concept for adapting the pavilion. The research highlights the importance of a comprehensive approach that combines the preservation of historical value with the resolution of contemporary challenges.

Keywords: reconstruction, Pink Pavilion, Peterhof, information modeling technologies (TIM), architectural heritage, adaptation concept

For citation: Nistratova, V. D. Reconstruction of Ruined Architectural Monuments: Problems, Gaps, and Existing Limitations. StudArctic Forum. 2025, 10 (3): 92–101.

References

- Alekseev V.M. *Performing arts and socio-cultural activities*. Krasnodar, Academy for Training Chief Specialists, 2016, 43 p. (In Russ.)
- Pashchinskaya I.O. Lazenki and Peterhof. Two countryside residences of Emperor Nicholas I. *Russia – Poland. Two aspects of European culture: Proceedings of the XVIII Tsarskoye Selo Conference*, Saint Petersburg, 2012, 446 p. (In Russ.)
- Pashchinskaya I.O. Holidays in the Lugovoy and Kolonistsky parks of Peterhof during the reign of Nicholas I. *History of St. Petersburg*, 2003, No. 3(13), pp. 56-64. (In Russ.)
- Perkova M.V. *Fundamentals of scientific research for architecture and urban planning*. St. Petersburg, Polytech-Press, 2025, 236 p. (In Russ.)
- Petrov A.N. *Architectural monuments of the suburbs of Leningrad*. Leningrad, Stroyizdat, 1985, 462 p. (In Russ.)
- Sidorova V.V. *Reconstruction and restoration of cultural heritage sites*. Kazan, Buk, 2018, 129 p. (In Russ.)
- Stepanova Yu.V. *Basics of restoration*. Tver, Tver State University, 2018, 56 p. (In Russ.)
- Yukhnyova E.D. *From Peterhof to Strelna along the Tsar's (Lower) Road. The 19th century. Guidebook*. St. Petersburg, Paritet, 2006, 103 p. (In Russ.)